

PER NO COMETRE UN BIAIX DE GÈNERE

L'ORDRE DELS FACTORS SI ALTEREN EL PRODUCTE

Preguntar primer com distribueixen les tasques de la llar i **NO** pel treball.

PER ELS VOSTRES INFORMES

Davant l'ítem "TREBALL", evitar apuntar a *la dona no treballa* i a *l'home està a l'atur*.

PREGUNTES:

1. Com us distribuïu les tasques de la llar?
2. A que us dediqueu?

IDEA. Com apuntar-ho

- ✓ No treballa fora de casa.
- ✓ Recerca activa de feina.

RECORDEU!!!

Estar a **l'ATUR** implica vinculació al SOC.

NO ANTICIPAR L'ORIENTACIÓ SEXUAL



A LES ENTREVISTES:

Si té un fill/a, **NO** atribuir a una parella heterosexual.



POSSIBLE PREGUNTA:

✓ Existeix un altre pare o mare?



SEGONS LA RESPOSTA ANTERIOR:

Has compartit la criança amb algun pare/mare?

RECORDEU!!!

Fer preguntes respectuoses des del punt de vista del gènere i de LGBTI+



NO PRESSUPOSAR LA IDENTITAT DE GÈNERE

A LES ENTREVISTES:

Davant el dubte de la identitat de gènere:

✓ Preguntar amb quin article se sent identificat/da.



✗ **NO** nomenar-li amb l'article visible segons el seu sexe.



RECORDEU!!!!
Fer l'esforç de nomenar a la persona amb l'article identificat.

SI ENS EQUIVOQUEM AMB L'ARTICLE:

Disculpar-nos i demanar paciència perquè en el seu trànsit les persones que li envoltem, també **transITEM**, sobretot si l'hem conegut amb el sexe biològic.



4 PASSOS PER SER MÉS INCLUSIUS EN ELS GENOGRAMES



A LES ENTREVISTES:



Davant dels genogrames i, sense preguntar, donem per segur que la seva parella és del sexe oposat.

POSSIBLE PREGUNTA:

✓ Tens parella?



SEGONS LA RESPOSTA ANTERIOR:

✓ Com es diu la teva parella? (Ens ajuda a identificar l'orientació sexual).

Davant un nom neutre preguntar si és: H, D o NB.

RECORDEU!!!

D'aquesta manera no suposem l'heterosexualitat.

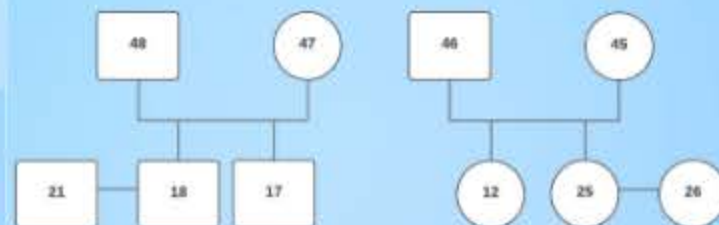


GENOGRAMES MÉS INCLUSIUS EN GÈNERE I LGBTI+

SEGONS L'ORIENTACIÓ SEXUAL:

✓ Indicar de la mateixa manera a una parella homosexual que a l'heterosexual.

✗ No marcar o assenyalar la seva orientació sexual.



SEGONS LA IDENTITAT DE GÈNERE:

✓ Marcar la identitat de gènere que se sent la persona o en la que està transitant (sense cap identificació).

En la història s'inclourà que és trans o està en transit, si aquesta informació és rellevant.

SEGONS LES PERSONES NO BINÀRIES:

Per identificar a les persones amb gènere no binari, col·locarem un hexàgon.



El Consell impulsa la campanya 'Fora tips, canviem les costums' Versió 2

El Consell Comarcal del Tarragonès (CCT) ha posat en marxa la campanya "Fora tips, canviem les costums". Aquesta campanya està impulsada des del Servei d'Atenció Integral a la diversitat afectiva, sexual i de gènere (SAI Tarragonès), del Departament de Benestar Social i Família de l'ens supramunicipal. En el marc d'aquesta campanya s'han elaborat cinc infografies, les quals fan referència a una sèrie d'indicacions dirigides a les persones professionals del servei per minimitzar errades durant les seves atencions a persones usuàries davant la diversitat sexual. Entre altres, les infografies donen pautes per no cometre un biaix de gènere, per no anticipar l'orientació sexual, per no pressuposar la identitat de gènere i s'han complementat amb la introducció del genograma amb visió de diversitat sexual.

L'objectiu últim és millorar i progressar cap a una mirada interseccional amb perspectiva de gènere i LGTBI+.

Aquestes dinàmiques professionals ajuden a parar i pensar per veure com es pot millorar el servei i l'atenció amb la voluntat que tothom s'hi senti representat. Proporciona unes senzilles pautes perquè tothom que atengui a persones pugui integrar-les, fent aquesta atenció cada vegada més diversa i respectuosa amb les sensibilitats de cada persona.

En aquesta segona versió s'ha posat en comú les diferents infografies amb tots els equips que treballen amb persones de l'Àrea Bàsica del Tarragonès: Serveis Socials, SEAIA, SIFE, SIAD, SOAF, SIS i Dependències. Es va establir una discussió conjunta i aportacions de les experiències de tothom i el resultat ha estat la modificació d'alguna infografia i la millora, en concret del genograma inclusiu.

Com sorgeix la necessitat de fer-les i metodologia empleada:

Una de les caps de l'Àrea del Tarragonès va tenir una experiència pròpia amb el món trans que fa pensar en les dificultats professionals que els/les tècniques es poden trobar. Es fa l'encàrrec al SAI i comencem a tenir converses amb diferents professionals per saber quines són les principals dificultats que es troben.

Amb aquesta primera diagnosi decidim realitzar tres infografies més bàsiques que després es complementen amb dues més sobre el genograma, una amb la



que es treballa diàriament i que encara no ens havíem plantejat, com a ens, unificar criteris per fer-la inclusiva i el més respectuosa que puguem.

Un cop realitzades, amb el vist-i-plau i recolzament de les Caps del Departament, es realitza una validació per part de l'equip tècnic del Departament. A més en una de les reunions que fem amb els diferents equips hi pot participar la tècnica d'igualtats de serveis territorials de Tarragona del Departament d'Igualtat i Feminismes

Objectiu de cada infografia presentada:

1. Per no cometre un biaix de gènere: (infografia 1)

Com s'utilitza el "no treballa" per les dones i el "estar a l'atur" pels homes. I com s'assigna per automatisme la cura dels fills a les dones que "no treballen". Es decideix unificar criteris, per no caure en aquesta errada el personal tècnic preguntarà primer sobre com es distribueixen les tasques de la llar i després si treballen fora de casa o no. Finalment es recorda que està a l'atur, implica vinculació amb el SOC.

2. No anticipar l'orientació sexual: (infografia 2)

Quan es presenta un pare o una mare amb fill/a, s'atribueix directament l'heterosexualitat en aquest nucli. Fem dues observacions:

- 1 Preguntar sempre "si hi ha pare o mare" (sempre independentment de qui es presenti).
- 2 Qui ajuda en la criança. Sabem que de vegades el naixement ha estat per parella heterosexual, però la criança es combina amb parella homosexual, per exemple.

3. No pressuposar la identitat de gènere: (infografia 3)

Davant el dubte sobre la identitat, preguntar sobre l'article amb el que es sent identificat/da.

Davant errades que es puguin donar en el tècnic/a, no deixar-les passar, disculpar-nos i parlar del procés també nostre sobre el trànsit (sobretot si l'hem conegut/da amb el sexe d'origen).

4. Genogrames 1 (quatre passos per ser més inclusius): (infografia 4)

Quan se'ns presenta algú i ens comenta que té parella, l'automatisme en posar la figura que representa el sexe contrari al que tenim a l'entrevista.

Preguntes que poden ajudar-nos:

- 1 tens parella, en cas afirmatiu
- 2 com es diu
- 3 si és un nom neutre preguntar directament si és home, dona o no binari.



5. Genogrames 2 (genogrames més inclusius en gènere i LGBTI+: (infografia 5)

L'acord realitzat amb els diferents equips és que no es farà cap indicatiu especial ni si és una persona homosexual, ni si es trans. S'identificarà amb el símbol que li toca (home o dona), i només en les persones no binàries que no es senten identificats amb cap dels binarismes, es representarà amb un hexàgon.

I només en els casos que sigui rellevant, s'indicarà en el informe escrit l'orientació o la identitat de la persona.

Valoració:

Resulta molt interessant haver compartit i poder unificar, entre tothom que participa a les diferents reunions realitzades, les diferents infografies amb els diferents equips. Serveix per parar i pensar i reflexionar la nostra tasca diària. Un pensament activa un altre i és visible com els/les diferents professionals poden posar sobre la taula aspectes que havien passat desapercibuts en la rutina diària.

Es veu l'interès i la col·laboració de tot l'equip en voler ser respectuos i com es pot obrir el focus a altres realitats.

A més que tot un equip pugui unificar una manera de treballar, significa que partim d'uns mínims comuns en aspectes d'LBGTI+ i això és la conseqüència del treball fet en els darrers anys: xerrades, informació diversa, resolució de dubtes, vídeos, cartells, casos compartits entre serveis, treball transversal...