



Consell Comarcal del **Tarragonès**

**BENESTAR  
SOCIAL I  
FAMÍLIA**

**MEMÒRIES 2017**

# Sumari

---

Presentació	<b>2</b>
Organigrama 2017	<b>7</b>
01. Atenció primària	<b>8</b>
02. Infància i família	<b>18</b>
03. Ciutadania i Cohesió	<b>27</b>
04. Activitats de celebració dels 25 anys de Serveis Socials al CCT	<b>34</b>

# Presentació



La Llei 12/2007, d'11 d'octubre, de serveis socials i el Decret legislatiu 4/2003, de 4 de novembre, pel qual s'aprova el Text Refós de la Llei d'Organització comarcal de Catalunya, atorga competències als consells comarcals en les funcions de programació, coordinació i gestió dels serveis socials en l'àmbit comarcal i d'atenció social primària dels municipis de menys de 20.000 habitants de la comarca. La nostra Corporació es compon de dues Àrees Bàsiques de Serveis Socials: la del Tarragonès i la de Vila-seca.

El Consell Comarcal, en conveni amb els ajuntaments i el Departament de treball, Afers socials i Famílies de la Generalitat de Catalunya, coordina i subvenciona dels serveis socials d'àmbit comarcal i les competències d'atenció social primària. Els quals es porten a terme des dels municipis mitjançant els equips bàsics d'atenció social primària dels serveis bàsics d'atenció social primària.

## Missió del Consell Comarcal per l'Àrea de Benestar Social i Família

Donar resposta a les necessitats dels ajuntaments i ciutadans d'una manera més eficaç, en l'Àrea de Benestar Social i al mateix temps fer més àgil la tasca dels professionals que la integren.

## Visió

El departament de Benestar Social i Família desenvolupa la xarxa de serveis socials d'atenció primària com a sistema de garantia de drets, la qualitat, integrat, propers a les persones i a la diversitat. Promovent actituds i capacitats en les persones, incidint en la prevenció i atenent les situacions de vulnerabilitat i de dependència.

## Missió del Departament de Benestar Social i Família

Promoure polítiques socials adequades a la realitat social, per tal d'oferir a la ciutadania uns serveis de caràcter públic, des d'un sistema de gestió sostenible, equilibrat i de qualitat.

## Valors

- L'eficàcia i l'eficiència
- La responsabilitat efectiva davant les persones destinatàries dels serveis
- Flexibilitat de l'estructura per adaptar-se als requeriments de la tasca que cal desenvolupar.
- Obertura a noves experiències i innovacions.
- Planificació i coordinació.
- Universalitat.

## Importància del treball en xarxa

- La xarxa actual permet sumar esforços, intercanvi d'experiències i optimitzar recursos.
- Millorar i universalitzar els serveis
- Tots els ajuntaments tenen un mínim de serveis garantits
- Implicar amb més coresponsabilitat a tots els ajuntaments
- Aquesta implicació, millora la capacitat d'adaptació als canvis.
- Abordar globalment la prestació d'alguns serveis
- Ja que la dimensió i capacitats d'alguns ajuntaments, podria impedir prestar els serveis en condicions adequades.
- Donar serveis homogenis en la comarca

## Aspectes a millorar

### Optimització:

- El recurs del treball en xarxa dels equips d'atenció social primària, amb una cultura d'actuació administrativa i de treball en equip per a passar a una "gestió de serveis en xarxa"
- Recursos humans mitjançant els seus potencials competencials. Persona com a únic recurs disponible

### Comunicació:

- Donar a conèixer més acuradament la nostra tasca als ajuntaments, ciutadans i altres institucions
- La pàgina web com a canal d'entrada per a tothom. Facilita la feina de tramitació i gestió. Els processos i la seva millora
- Tenir dissenyats els procediments
- Disposar de tota la informació i coneixements dels professionals

## Població al Tarragonès 2017

Densitat de població. Municipis de la comarca. Tarragonès. 2017



MUNICIPI	POBLACIÓ
ALTAFULLA	5089
LA CANONJA	5804
EL CATLLAR	4251
CONSTANTÍ	6493
CREIXELL	3465
EL MORELL	3631
NOU DE GAIÀ	563
ELS PALLARESOS	4635
PERAFORT	1253
LA POBLA DE MAFUMET	3854
LA POBLA DE MONTORNÈS	2795
RENAU	153
LA RIERA DE GAIÀ	1704
RODA DE BERÀ	6354
SALOMÓ	545
LA SECUITA	1676
TORREDEMBARRA	15726
VESPELLA DE GAIÀ	424
VILA-SECA	21993
VILALLONGA DEL CAMP	2340

# Organigrama

2017

# CONSELL COMARCAL DEL TARRAGONÈS

## DEPARTAMENT DE BENESTAR SOCIAL CONSELL COMARCAL DEL TARRAGONÈS

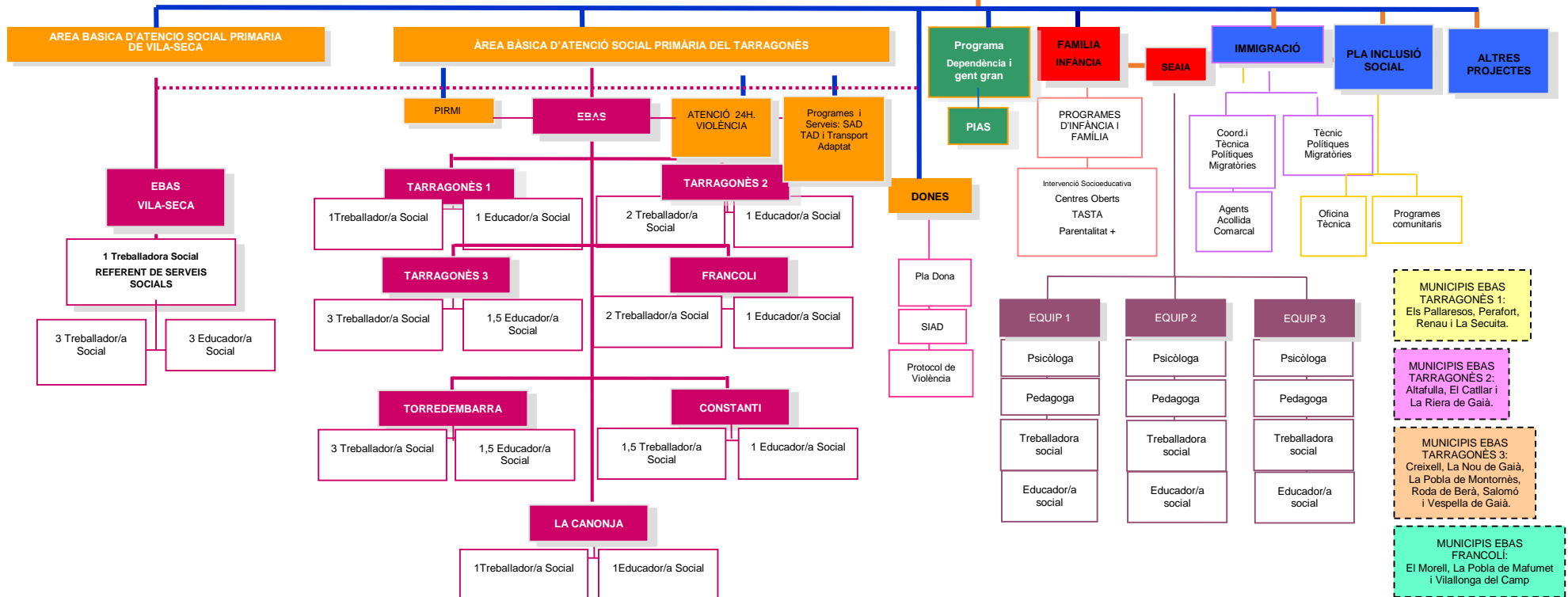
### CAP D'ÀREA DE BENESTAR SOCIAL I FAMILIA

#### SATASP

Servei Assessorament Tècnic Atenció Social Primària



#### SUPORT ADMINISTRATIU





01.

Atenció primària

## ELS EQUIPS BÀSICS D'ATENCIÓ SOCIAL PRIMÀRIA

Els serveis socials d'Atenció Primària constitueixen el **punt d'accés més immediat al Sistema Català de Serveis Socials**. El Consell Comarcal del Tarragonès té dues Àrees Bàsiques de Serveis Socials: La del Tarragonès i la de Vila-seca.

Les àrees Bàsiques disposen de diferents Equips Bàsics de Serveis Socials (EBAS) que estan formats per Treballadors/es Socials i Educadors/es Socials que **es despleguen per tots els municipis per atendre, en un primer moment les demandes i necessitats socials dels ciutadans**.

Va adreçat tant a la població en general com a col·lectius específics: gent gran, dependències, famílies, dones, infància i adolescència.



Durant l'any 2017 s'han realitzat **29.430 actuacions**

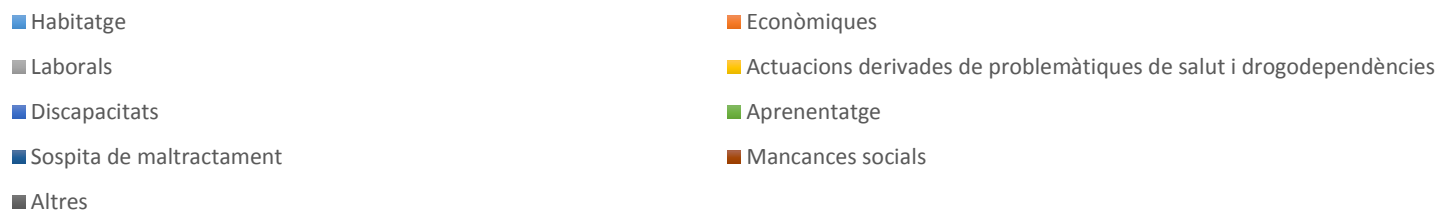
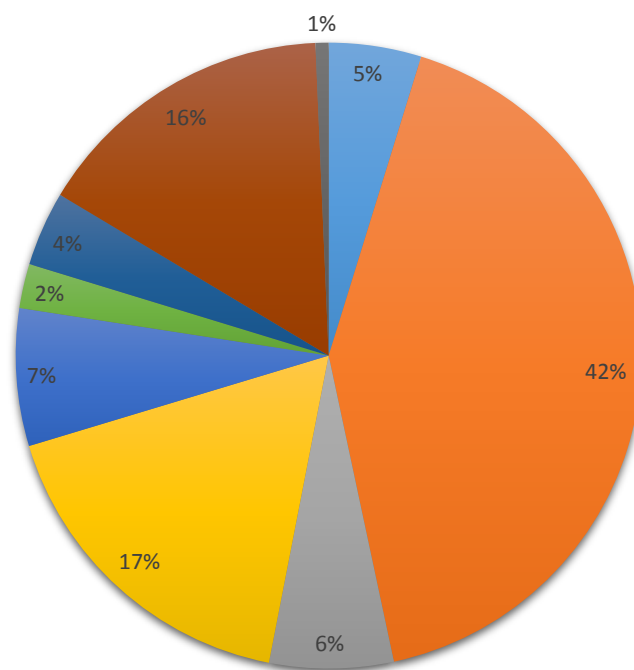
	Nous expedients familiars 2017	Expedients familiars treballats	Nombre de persones diferents ateses	Nombre d'usuaris atesos a diferents programes/serveis
ALTAFULLA	153	417	737	1661
CONSTANTÍ	167	755	1747	4190
CREIXELL	120	357	733	1505
EL CATLLAR	62	228	414	1090
EL MORELL	90	270	540	876
ELS PALLARESOS	107	254	460	820
LA CANONJA	165	462	846	1777
LA NOU DE GAIÀ	6	39	71	186
LA POBLA DE MAFUMET	65	238	552	986
LA POBLA DE MONTORNÈS	73	237	507	1110
LA RIERA DE GAIÀ	27	118	215	425
LA SECUITA	29	91	181	400
PERAFORT	16	56	112	210
RENAU	2	4	5	14
RODA DE BERÀ	195	557	1001	2061
SALOMÓ	11	39	80	191
TORREDEMBARRA	378	1326	2269	2530
VEPELLA	13	56	78	153
VILALLONGA DEL CAMP	34	157	384	833
VILA-SECA	468	1800	3498	8412
<b>TOTAL</b>	<b>2.181</b>	<b>7.461</b>	<b>14.430</b>	<b>29.430*</b>

\*Representa un augment d'aproximadament un 4% respecte a l'any anterior

## Problemàtiques ateses



Durant l'any 2017 s'han atès **9.169 problemàtiques**



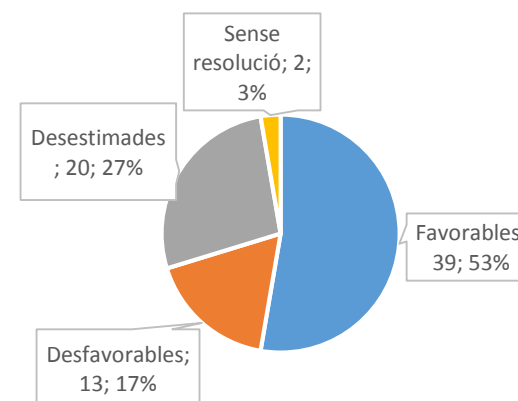
Des de Serveis socials bàsics s'han treballat un total de 9169 problemàtiques, del tipus: habitatge (438), econòmiques (3.840), laborals (587), derivades de problemàtiques de salut i drogodependències (1.584), discapacitats (651), aprenentatge (210), sospita de maltractament (354), mancances socials (1.443), altres (62).

## Vulnerabilitat social

### Prestacions d'urgència social

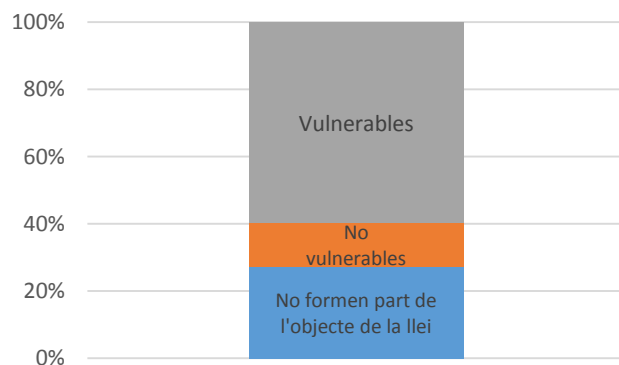
Tipologia de prestació	Homes	Dones	Totals
Manutenció	953	931	1884
Habitatge (lloguer/hipoteca/allotjament alternatiu)	88	87	175
Farmàcia	28	41	69
Subministres	48	56	104
Ajuts urgència complements de menjador per llar d'infants	7	7	14
Ajuts per assistència a llar d'infants	71	70	141
Ajuts per adquisició de llibres	471	470	941
<b>TOTAL</b>			<b>3328</b>

### Exclusió residencial



Mesa local de valoració de situacions d'emergència econòmica i social, que reuneix a diferents actors (públics i/o privats) amb la funció de valorar i proposar les adjudicacions d'allotjament dels casos d'exclusió social residencial més greus i de les situacions d'emergència econòmica i social i aprovació d'un Reglament d'adjudicació d'habitatges per a emergències socials.

### Subministres valorats



### Pobresa energètica

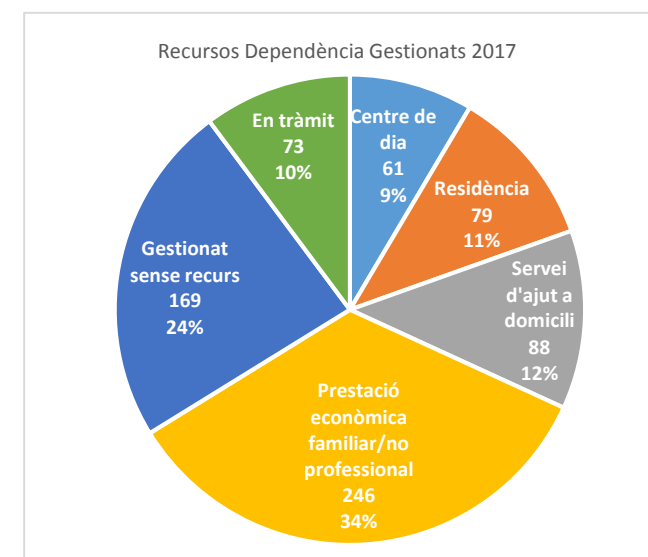
La Llei 24/2015, de mesures urgents per a afrontar l'emergència en l'àmbit de l'habitatge i la pobresa energètica, defineix la pobresa energètica com la dificultat per a afrontar les factures dels subministraments bàsics d'electricitat, gas i aigua, des del CCT és treballa per garantir aquests drets mitjançant un procés de contacte i valoració de cada cas tramès per les empreses subministradores.

Durant el 2017 s'han rebut 1995. De totes les demandes de valoració, es calcula que entorn al 17% s'arriba a valorar des de serveis socials. Respecte als casos que no s'ha pogut acreditar la situació d'exclusió residencial (1317 casos), la majoria de casos són persones o famílies no conegudes per Serveis Socials que no acudeixen a les citacions per poder valorar la situació de vulnerabilitat per diferents motius: segones residències, irregularitats al rebut, incidències bancàries, o altres circumstàncies a valorar.

## DEPENDÈNCIA

	Programa Individual d'atenció a la dependència Recursos gestionats PIAS 2017						
	Centre de dia	Residència	Servei d'ajut a domicili	Prestació Eco. Familiar/ no professional	Gestionat sense recurs	En tràmit	Total
ALTAFULLA	3	1	5	17	6	2	34
LA CANONJA	-	2	6	21	6	6	41
EL CATLLAR	2	1	1	11	8	1	24
CONSTANTÍ	5	1	6	31	10	4	57
CREIXELL	1	11	4	8	12	-	36
EL MORELL	2	-	-	1	1	8	12
LA NOU DE GAIÀ	1	-	1	1	3	0	6
ELS PALLARESOS	2	25	5	6	20	2	60
PERAFORT	-	-	-	2	1	1	4
LA POBLA DE MAFUMET	5	2	1	5	2	2	17
LA POBLA DE MONTORNÈS	2	1	3	11	3	-	20
LA RIERA DE GAIÀ	2	-	3	5	0	2	12
RODA DE BERÀ	8	11	9	25	32	5	90
SALOMÓ	1	-	1	3	-	1	6
LA SECUITA	-	-	5	3	4	6	18
TORREDEMBARRA	14	16	26	33	26	25	140
VESPELLA DE GAIÀ	1	-	-	2	-	-	3
VILALLONGA DEL CAMP	1	1	3	8	2	0	15
VILA-SECA	11	7	9	53	33	8	121
RENAU	-	-	-	-	-	-	-

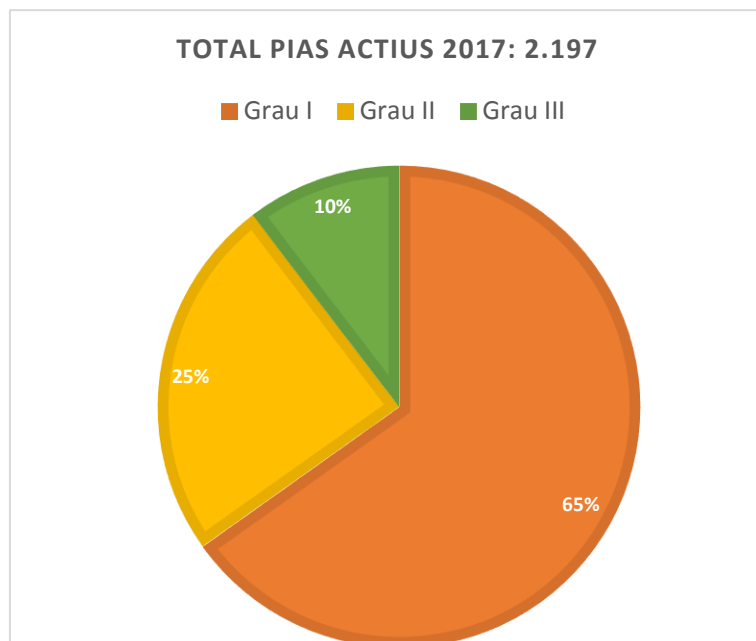
El programa de dependència te com objectiu oferir una **atenció global i personalitzada** a les persones que per raó d'edat, malaltia o discapacitat, presenten una pèrdua d'autonomia física, mental, intel·lectual o sensorial i **requereixen l'atenció d'una o altres persones, o ajudes importants per realitzar activitats bàsiques de la vida diària.**



El primer pas es **sol·licitar el reconeixement del grau de dependència**

**S'inicia el Programa d'Atenció Individual (PIA)** que han de realitzar els serveis socials públics, en el qual **es determinaran les modalitats d'intervenció més adients** a les necessitats de les persones d'entre els serveis i les prestacions econòmiques previstes en la resolució per al seu grau i nivell.

Incorpora la participació en **l'elecció de la persona beneficiària i/o família o les entitats tutelars que la representin.**



	PIAS ACTIUS 2017		
	Grau I	Grau II	Grau III
ALTAFULLA	64	25	11
LA CANONJA	113	35	9
EL CATLLAR	53	17	9
CONSTANTÍ	137	42	16
CREIXELL	70	27	15
EL MORELL	56	13	4
LA NOU DE GAIÀ	12	6	2
ELS PALLARESOS	60	50	23
PERAFORT	6	4	3
LA POBLA DE MAFUMET	38	18	5
LA POBLA DE MONTORNÈS	45	16	8
RENAU	0	1	-
LA RIERA DE GAIÀ	31	8	3
RODA DE BERÀ	101	46	21
SALOMÓ	8	6	3
LA SECUITA	24	13	-
TORREDEMBARRA	276	103	44
VESPELLA DE GAIÀ	6	2	2
VILALLONGA DEL CAMP	31	9	5
VILA-SECA	300	98	44
RENAU	-	-	-
<b>TOTAL</b>	<b>1.431</b>	<b>539</b>	<b>227</b>
	<b>2.197</b>		

## TELEASSISTÈNCIA

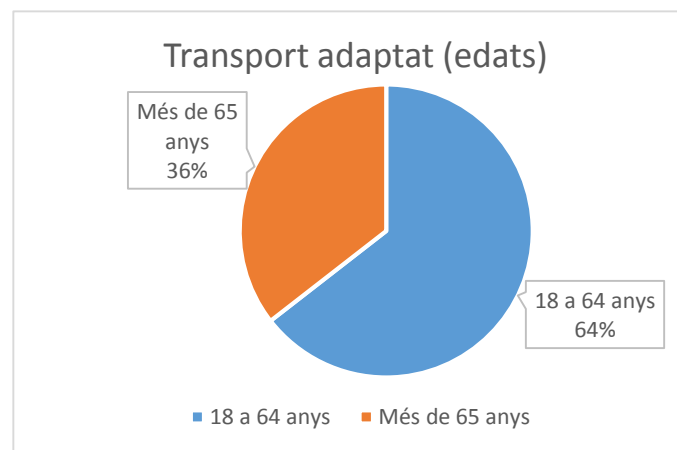
El servei s'adreça a persones amb un nivell d'autonomia limitat i amb dependència, a causa de l'edat o del seu estat físic, amb capacitat per a la utilització correcta del servei, que viuen soles o amb persones que no poden atendre-les de manera continuada i suficient. Durant el 2017 s'ha donat aquest servei a un total de 239 persones, distribuïdes amb les següents franges d'edat i sexe:

Edat	Homes	Dones	TOTALS
De 18 a 64 anys	1	0	1
De 65 a 84 anys	15	66	81
85 o més anys	32	125	157
<b>TOTALS</b>	<b>48</b>	<b>191</b>	<b>239</b>

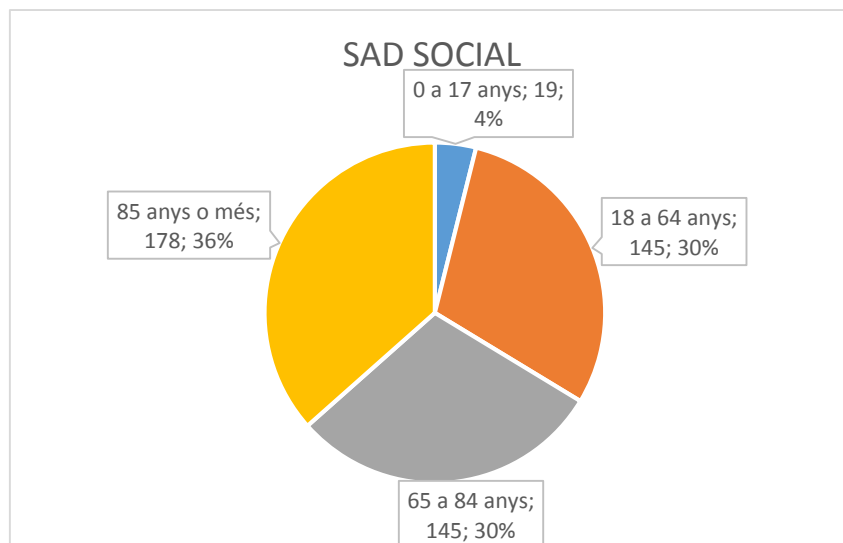
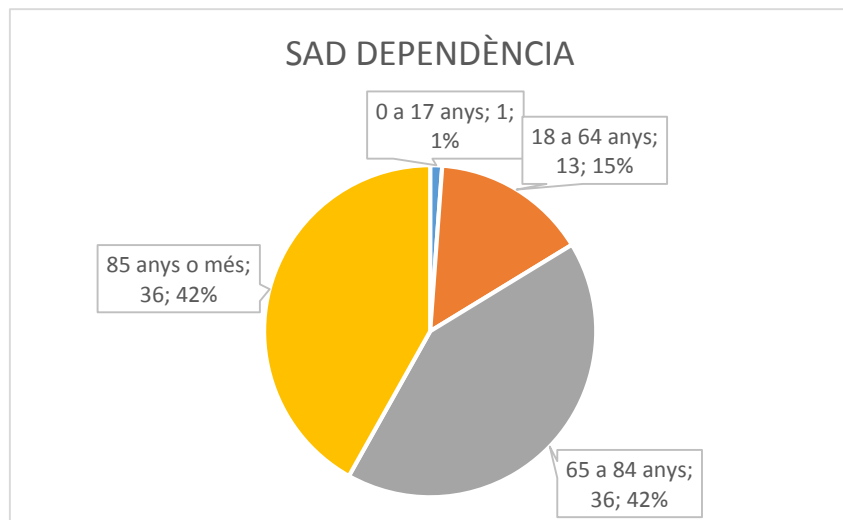
## SERVEI DE TRANSPORT ADAPTAT

Municipi	Usuaris
ALTAFULLA	1
CONSTANTÍ	5
CREIXELL	3
EL CATLLAR	4
EL MORELL	7
ELS PALLARESOS	1
LA POBLA DE MAFUMET	3
LA POBLA DE MONTORNÈS	3
LA RIERA DE GAIÀ	2
SALOU	12
TORREDEMBARRA	8
VILALLONGA DEL CAMP	3
VILA-SECA	18
<b>TOTAL</b>	<b>70</b>

Durant l'any 2017 a més del servei adaptat s'ha aplicat un sistema de beques per acudir al centre de dia, en total s'han atorgat: **19 Ajuts de transport**



## Servei d'atenció domiciliaria



Durant l'any 2017 s'han realitzat  
**16.364 hores de SAD**

Els serveis d'atenció domiciliaria són un conjunt organitzat de recursos i accions adreçades a les persones que, per raó d'edat, dependència o discapacitat tenen limitada l'autonomia per realitzar les activitats bàsiques de la vida diària o requereixen atenció permanent i a distància.

Al llarg del 2017, un total de 574 (sense repeticions) van ser ateses pel Servei d'atenció domiciliaria (social i dependència).





## SERVEI D'INFORMACIÓ I ATENCIÓ A LES DONES

És un servei de proximitat, públic, gratuït i itinerant, que ofereix a les dones informació i orientació en tots els aspectes relacionats amb la seva vida, tant d'àmbit personal com familiar, social i laboral. L'equip de professionals està format per juristes, psicòlogues, treballadores socials i una coordinadora.

<b>Nombre de dones ateses</b>	<b>224</b>
<b>Nombre d'atencions realitzades</b>	<b>306</b>
<b>Nombre de dones ateses pel servei d'assessorament psicològic</b>	<b>104</b>
<b>Nombre d'atencions realitzades pel servei d'assessorament psicològic</b>	<b>344</b>
<b>Nombre de dones ateses pel servei d'assessorament jurídic</b>	<b>80</b>
<b>Nombre d'atencions realitzades pel servei d'assessorament jurídic</b>	<b>104</b>
<b>Nombre de dones usuàries en situació de violència masclista</b>	<b>148</b>

### Actuacions grupals

- La millor versió de mi mateixa: Esdevenir un espai d'apoderament per enfortir l'autoestima i l'autonomia de les dones, per tal que puguin impulsar canvis positius en les situacions que viuen i millorin la seva posició en les relacions de gènere. (d'abril a juny a Vila-seca i d'octubre a desembre al CCT)



### Accions de sensibilització comunitària i de commemoració de diades significatives:

- **Exposició fotogràfica "La dona en la societat contemporània"**: Exposició fotogràfica itinerant "La dona en la societat contemporània" inaugurada al Consell Comarcal del Tarragonès, El Catllar i Creixell
- **"L'eficàcia del procés judicial en l'àmbit de la violència masclista"**: a càrrec de l'assessora legal del SIAD i un Mosso d'Esquadra del Grup d'Atenció a la Víctima del Tarragonès.
- **Diferents actes institucionals als municipis per la commemoració del dia per l'eliminació de la violència masclista.**

### Activitats formatives, saludables i/o lúdiques adreçades a dones

- IX Setmana de la Igualtat 2017: Conjunt d'activitats esportives i lúdiques dirigides a promocionar l'esport i visibilitat a la dona esportiva. La jornada la realitza conjuntament el Centre Esportiu del Tarragonès amb el SIAD del Consell Comarcal del Tarragonès i amb la col·laboració de totes les entitats i centres esportius participants. Les activitats pròpiament es realitzen als centres esportius al llarg del mes de març.

### Propostes de cooperació i coordinació en l'elaboració de projectes

- **Presentació del llibre “Com les soques de les figures velles”:** Premi de narrativa Fra Albert Vidal de les Festes de la Serra 2016 de Montblanc, de Tecla Martorell.
- **Col·laboració amb Ràdio Roda per la commemoració del dia 25 de novembre:**



### Circuits i protocols d'abordatge de les situacions de violència masclista

- **Protocol Comarcal per l'abordatge de la violència masclista del Tarragonès:** Seguiment del correcte funcionament del circuit així com detectar dificultats del mateix des dels diferents àmbits participants i aproximació al territori (Morell, La Pobla de Mafumet, Vilallonga, La Secuita, Perafort i Pallaresos).
- **ATENPRO circuit de tràmit i seguiment de dones beneficiàries del servei:** El SIAD segons protocol de seguiment ATENPRO, centralitza i gestiona totes les incidències buscant les solucions corresponents. **Durant l'any 2017 s'han beneficiat d'aquest servei un total de 72 usuàries.**

**02.**

# **Infància i família**

## EXPEDIENTS DE RISC D'INFANTS I ADOLESCENTS ALS SERVEIS SOCIALS

L'addenda del contracte programa 2017 -2019 signat el 26 d'octubre de 2017 preveu la implementació dels SERVEIS D'INTERVENCIÓ SOCIOEDUCATIVA ITINERANTS (SIS)

Aquest és un nou servei social bàsic que ha de treballar amb els infants, adolescents i seves les famílies amb **expedient de risc** obert al sistema SINIA.

El Consell Comarcal del Tarragonès inicia l'estudi per al desplegament del SIS entre els EQUIPS DE SERVEIS SOCIALS BÀSICS I L'EQUIP D'ATENCIÓ A LA INFÀNCIA I L'ADOLESCÈNCIA i adequant la tasca de tots els professionals i mantenint els serveis preventius de centres oberts i Tasta.

El seu desplegament s'iniciarà l'any 2018 però es treballa ja en aquest nou model amb els municipis donat els canvis que comporta a nivell de finançament.

Aquest servei ha de permetre un millor treball amb les famílies donant les eines necessàries que ajudin a superar els motius del risc.

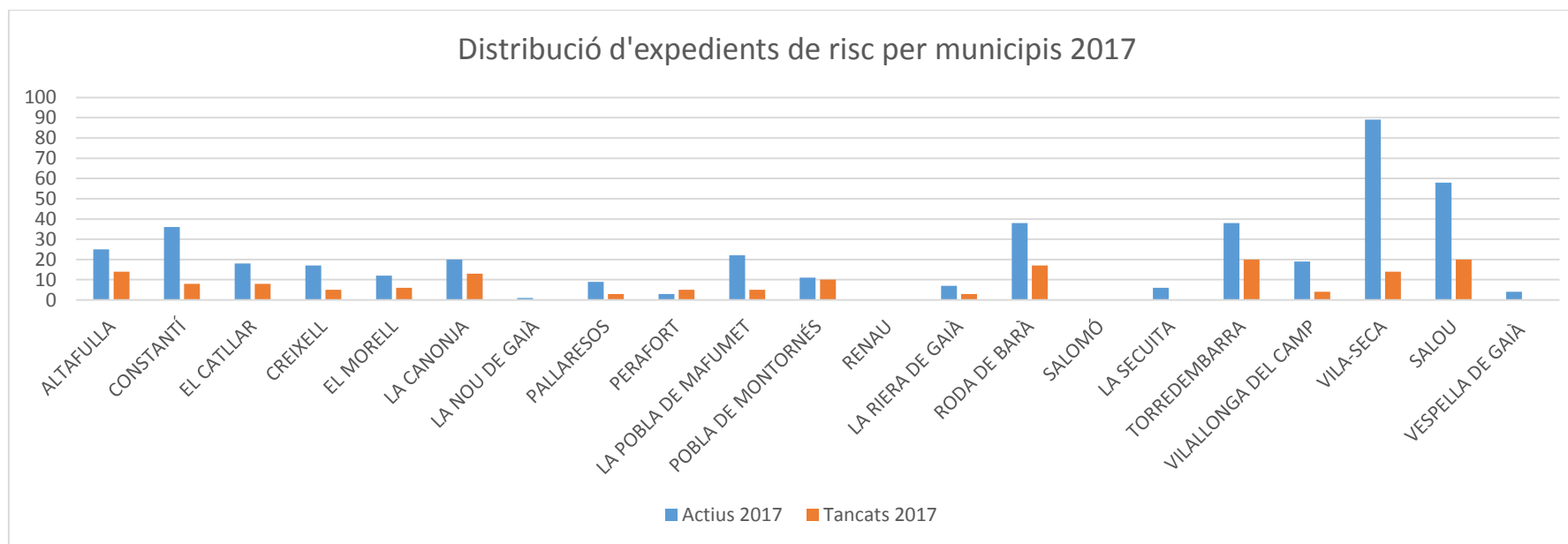


## EXPEDIENTS DE RISC D'INFANTS I ADOLESCENTS ALS SERVEIS SOCIALS

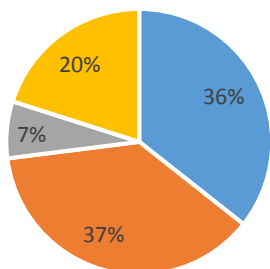
Durant l'any els equips de serveis socials bàsics han treballat en un total de 679 Expedients de Risc (a desembre 2017).

Aquests expedients responen a situacions de negligència, violència domèstica, dificultats greus en l'organització parental, en les relacions en el nucli familiar i sospites de maltractaments entre d'altres.

El nombre d'expedients es manté amb poca variabilitat en relació a l'any 2016.



## Motius de tancament Expedients de Risc 2017



- Trasllet o canvi de territori
- Superació de la situació de risc
- Majoria edat
- Derivació a EAIA

Els motius principals d'obertura són:

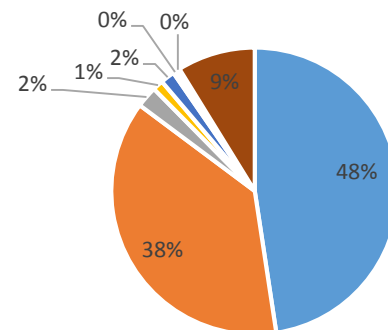
- Intervenció policial per Violència domèstica
- Detecció d'indicadors de risc per part dels equips de serveis socials
- Detecció d'indicadors per part de serveis educatius i de salut

Les situacions de risc són competència dels ens locals i són els serveis socials bàsics els que han d'intervenir davant de les situacions de risc. No obstant això, la Llei preveu - respectant la possibilitat de derivació als serveis socials especialitzats en termes semblants als actuals - que si el risc és greu i els serveis socials bàsics no aconseguen amb la seva intervenció disminuir o controlar la situació, han de traspasar el cas als equips d'atenció a la infància i l'adolescència (EAIA).

Els motius de tancament més recurrents són:

- Haver superat la situació de risc que va propiciar l'obertura mitjançant el treball des de SSB
- La majoria d'edat de l'infant o adolescent ( 18 anys)
- El canvi de territori
- La derivació a EAIA per situació greu

## Derivacions nous expedients de risc 2017



- Mossos d'esquadra
- Hospital
- Jutjat
- CSMIJ
- EBAS AB Tarragonès i Vila-seca
- Infància Respon
- Fiscalia
- Serveis Socials d'altres territoris

## SERVEIS D'INTERVENCIÓ SOCIO-EDUCATIVA: SERVEIS PREVENTIUS CENTRES OBERTS MUNICIPALS I TALLERS D'ACCIÓ SOCIOEDUCATIVA DEL TARRAGONÈS

Per encàrrec tant de la Llei de serveis socials com de la Llei 14/2010 de drets i oportunitats de la Infància i la Adolescència, i es desenvolupen projectes des de la prevenció i des de l'actuació en les situacions de risc en els àmbits familiar, i comunitari.

L'objectiu és la prevenció, i intervenció socioeducativa i familiar per a la millora de les relacions familiars i socials, des de diferents nivells. Des de la proximitat dels municipis s'ha treballat amb les famílies en situacions de risc ja detectades amb els equips bàsics de serveis socials o comunicades per altres agents del territori.

En l'àmbit socioeducatiu i comunitari, en els serveis d'intervenció socioeducativa es compta amb el Servei d'Intervenció Socioeducativa Centres Oberts i TASTA ( Tallers d'acció socioeducativa).

**Els 9 Centres Oberts municipals** que es troben a l'Àrea Bàsica del Tarragonès i Vila-seca han atès i actuen amb infants adolescents i famílies preventivament i en risc lleu i moderat durant l'any 2017. Formen part dels serveis socials bàsics i es coordinen amb els Equips bàsics de serveis socials que treballen a cada municipi i amb la Xarxa comunitària. El seu objectiu és **proporcionar atenció als infants afavorint el seu desenvolupament personal, la seva integració social i l'adquisició d'aprenentatges bàsics, prevenint l'aparició de situacions de risc i complementant l'educació familiar i escolar**. Els Centres Oberts compten amb la XCOT, un programa d'intercanvi i cooperació entre els Centres Oberts de la comarca. Els Centres disposen d'un servei d'orientació i suport que s'ofereix dels del CCT. Es comparteix formació, metodologia i es promouen activitats conjuntes on hi poden participar directament els infants i adolescents.

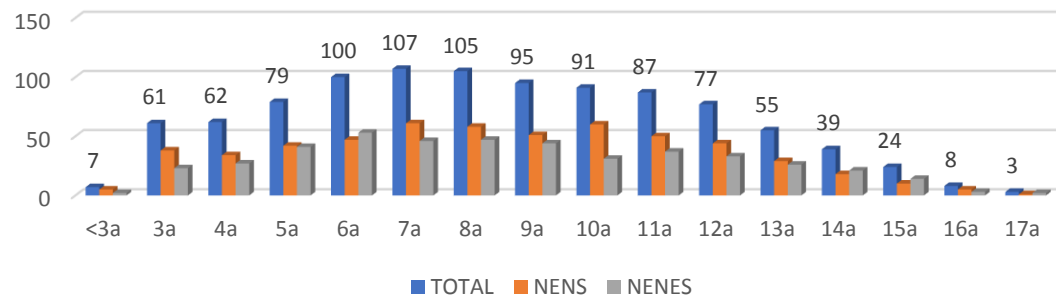
Els Tallers d'Acció socioeducativa del Tarragonès (TASTA) són **el servei itinerant d'intervenció socioeducativa**. La finalitat del programa és la **prevenció i el tractament de les situacions de risc en la infància**. L'acció educativa integra com a destinataris de les activitats tant als propis infants (de 3 a 16 anys) com a les seves famílies.

Ahora, s'ha incidit ens grups de pares i mares per a la **millora de les seves habilitats parentals**



Durant l'any 2017 s'han atès a  
**1.000 infants**

## INFANTS PER EDAT I SEXE. TARRAGONÈS 2017



Centre Obert	Edats	Nens	Nenes	Total Inscrits	Total famílies
Altafulla	6 a 12 anys	29	19	48	33
Constantí	3 a 16 anys	57	34	91	55
El Morell	3 a 16 anys	20	24	44	23
La Canonja	3 a 16 anys	56	57	113	76
La Pobla de Mafumet	3 a 16 anys	25	18	43	29
Roda de Berà	3 a 12 anys	16	16	32	20
Torredembarra	3 a 16 anys	76	79	155	105
Vilaseca	1 i ½ a 17 anys	158	129	287	195
TASTA (MUNICIPIS)	De 3 a 16 anys	111	76	187	130
Altafulla					
Creixell					
El Catllar					
La Pobla de Mafumet					
La Riera de Gaià					
La Pobla de Montornès					
Vilallonga del Camp					
<b>TOTAL GENERAL</b>		<b>548</b>	<b>452</b>	<b>1000</b>	<b>666</b>

## Tipus d'activitats

Tallers d'aprenentatge de competències (autonomia i hàbits, emocionals, comunicatives i convivència)

Psicomotricitat

Jocs cooperatius

Salut i Prevenció de situacions de risc

Manualitats

Suport a l'aprenentatge escolar i aprendre a aprendre

Contes

Relaxació

Sortida a la Trobada Familiar "La Mar de Famílies"

Tallers Familiars (Mares, Pares i fills)

Tallers de parentalitat positiva

Reunions de pares

Activitats Comunitàries i de descoberta del municipi



## SOAF- SERVEI D'ORIENTACIÓ I ACOMPANYAMENT A LES FAMÍLIES

A l'octubre de 2017, des del Consell Comarcal es crea el SOAF, amb la finalitat de continuar potenciant la tasca de treball que realitzava amb les famílies, incloent els projectes anteriors i continuant treballant des d'una perspectiva global i universal. Des del Consell Comarcal es vol potenciar projectes d'atenció a les famílies amb infants/adolescents amb un objectiu preventiu, formatiu i de sensibilització de les famílies, dels professionals i de la població en general de la comarca del Tarragonès



### TALLERS PARENTALITAT POSITIVA

#### Gener - Juny

Municipi	Temàtica	Núm. Sessions	Núm. de participants
TASTA Creixell	La Comunicació en l'àmbit familiar.	2	5
Centre Obert La Canonja	La Comunicació en l'àmbit familiar.	1	5
TAS La Pobla de Mafumet	Nutrició d'anar per casa.	1	9
Centre Obert d'Altafulla	Estalvi energètic	1	6
<b>Total</b>		<b>5</b>	<b>25</b>

#### Octubre - Desembre

Municipi	Temàtica	Núm. Sessions	Núm. de participants
El Catllar	Respirem! (Autocontrol emocional mares i pares)	1	4
La Pobla de Montornès	Respirem!	1	4
	Deixa'm fer! (Promoció de l'autonomia en els infants)	1	4
Creixell	Respirem!	1	4
	Escoltem-nos (Comunicació Familiar)	1	2
La Riera	Escoltem-nos (Comunicació Familiar)	1	6
La Pobla de Mafumet	Respirem! (Autocontrol emocional mares i pares)	1	6
Vilallonga	Respirem! (Autocontrol emocional mares i pares)	1	5
<b>Total: 5 municipis; 3 Tallers,</b>		<b>8</b>	<b>35</b>

### TALLERS FAMILIARS

	Núm. Sessions.	Famílies participants a Tallers Familiars	Pares	Mares	Total
Altafulla		13	8	9	17
Creixell	16	14	4	10	14
El Catllar	10	9	3	8	11
La Nou de Gaià	4	4	0	4	4
La Pobla de Mafumet	14	14	5	11	16
La Pobla de Montornès	3	11	3	13	16
La Riera	10	7	0	7	7
Roda de Berà	11	11	3	8	11
Vilallonga	10	10	3	10	13
<b>Total</b>	<b>78</b>	<b>66</b>	<b>16</b>	<b>60</b>	<b>76</b>



## JORNADA “LA MAR DE FAMILIES”

Aquesta jornada Familiar es va realitzar en col·laboració amb el Port de Tarragona. Els objectius principals eren:

1. Fomentar la participació de les famílies i infants que assisteixen als Serveis d'Intervenció Socioeducativa de la comarca a activitats preventives i comunitàries.
2. Oferir un espai d'interacció i de cohesió per als infants i famílies de l'àrea bàsica del Tarragonès a través de la Xarxa de Centres Oberts.
3. Desenvolupar la creativitat, la sociabilitat i la cooperació entre els infants a través d'activitats educatives i de lleure.
4. Donar a conèixer l'activitat del Port de Tarragona i els seus serveis educatius, culturals i de lleure als infants i les famílies de la comarca del Tarragonès.

La primera part d'aquesta jornada va anar dirigida a aproximadament 400 nens i nenes d'entre 6 i 12 anys i les seves famílies de la comarca del Tarragonès provinents dels 9 Centres Oberts i dels 8 TASTA. La segona part (actuació d' un grup d'animació) és duu a terme a un espai públic i va ser dirigida en general a totes les famílies que volguessin participar.



Van assistir un total de:  
**369 persones**

## EAIA

Per al treball amb les famílies en situacions més greus.

L'any 2017 l'equip especialitzat i que treballa en un segon nivell d'intervenció s'ha incrementat amb una treballadora social passant de 12 a 13 professionals: psicòlegs, pedagogs, treballadors socials i educadors socials, amb una coordinadora i una administrativa.

L'EAIA treballa per a l'estudi diagnòstic i proposta, si s'escau, de mesures de protecció a la infància i l'adolescència.

Aquest equip només rep derivacions directament des dels Servei Territorial d'Atenció a la Infància i l'Adolescència de Tarragona, d'altres EAIA i dels equips bàsics de serveis socials de les Àrees Bàsiques de l Tarragonès i Vila-seca i l'Àrea Bàsica de Salou.

	NOMBRE D'USUARIS	Actius 17	TANCATS 17	ER	COSE <sup>1</sup>	ED	ET	EG	E.S.
<b>ALTAFULLA</b>	39	25	14	13	10	7	6		13
<b>CONSTANTÍ</b>	44	36	8	19	13	1	16		21
<b>EL CATLLAR</b>	26	18	8	9	5	-	9		7
<b>CREIXELL</b>	22	17	5	6	3	6	5		2
<b>EL MORELL</b>	18	12	6	7	1	1	4		3
<b>LA CANONJA</b>	33	20	13	4	1	4	12		4
<b>LA NOU DE GAIÀ</b>	1	1	-	1	-	-	-		-
<b>PALLARESOS</b>	12	9	3	6	1	-	3		1
<b>PERAFORT</b>	8	3	5	3	-	-	-		-
<b>LA POBLA DE MAFUMET</b>	27	22	5	10	6	1	11		10
<b>POBLA DE MONTORNÉS</b>	21	11	10	9	6	1	1		4
<b>RENAU</b>	-	-	-	-	1	-	-		-
<b>LA RIERA DE GAIÀ</b>	10	7	3	5	3	-	2		2
<b>RODA DE BARÀ</b>	55	38	17	26	3	1	11		10
<b>SALOMÓ</b>	-	-	-	-	-	-	-		-
<b>LA SECUITA</b>	6	6	-	6	3	-	-		2
<b>TORREDEMBARRA</b>	58	38	20	20	17	9	9		16
<b>VILALLONGA DEL CAMP</b>	23	19	4	12	6	4	3		8
<b>VILA-SECA</b>	103	89	14	52	31	9	27		29
<b>SALOU</b>	78	58	20	31	16	11	16		18
<b>VESPELLA DE GAIÀ</b>	4	4	-	4	4	-	-		-

<sup>1</sup> El compromís socioeducatiu (COSE) és un acord entre l'EAIA i els progenitors o persones titulars de la tutela o la guarda amb expedient de risc. El compromís socioeducatiu ha de contenir la descripció i l'acreditació de la situació de risc, la seva avaluació i la concreció de les mesures que s'aplicaran des dels serveis socials bàsics o des d'altres serveis especialitzats per a la superació de la situació perjudicial per a l'infant o adolescent

# 03.

## Ciutadania i Cohesió

## SERVEI D'ACOLLIDA



És un conjunt d'accions i recursos que responen a les necessitats inicials de formació i informació dels usuaris potencials. Inclou l'acompanyament, la formació i la certificació d'uns coneixements mínims per facilitar el viure i treballar a Catalunya.

Des del Servei d'Acollida del conjunt de la comarca, s'han atès un total de 1.220 persones nouvingudes, 1.209 persones són estrangeres i 11 autòctones, amb un 46 % d'homes i el 54 % de dones. Pel que fa a les edats, el 82 % són adults de 30 i +, el 18 % són joves de 15 a 29 anys.

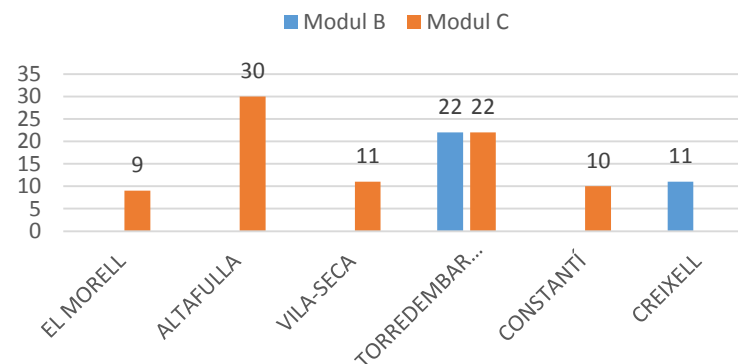
	18-29 anys	+30 anys	Totals
CCTARRAGONÈS	32	230	262
VILA-SECA	36	125	161
TORREDEMBARRA	57	402	459
CONSTANTÍ	99	236	338
<b>Total</b>	<b>124</b>	<b>430</b>	<b>1220</b>

El servei d'acollida s'adreça a les persones estrangeres immigrades, les sol·licitants d'asil o de protecció subsidiària, les refugiades, les apàtrides i les retornades. El certificat d'acollida s'estructura en tres mòduls:

- Mòdul A1 i A2: per aprendre català (CPNL) i castellà (escola adults) amb un mínim de 90 hores de formació en cadascuna de les dues llengües oficials.
- Mòdul B: de coneixements laborals amb una durada mínima de 15 hores.
- Mòdul C: sobre coneixement de la societat catalana amb un mínim de 15 hores

Des del Servei d'Acollida del conjunt de la comarca del Tarragonès, s'han realitzat dos formacions del Mòdul B a Creixell i Torredembarra. Amb un total de 37 participants, havent aconseguit el certificat d'assistència 33 participants. (89 %). S'han realitzat cinc formacions del Mòdul C: Altafulla, Constantí, Torredembarra, El Morell i Vila-seca. Amb un total de 110 participants als mòduls, dels quals 82 ( 75 %) han aconseguit el certificat d'assistència.

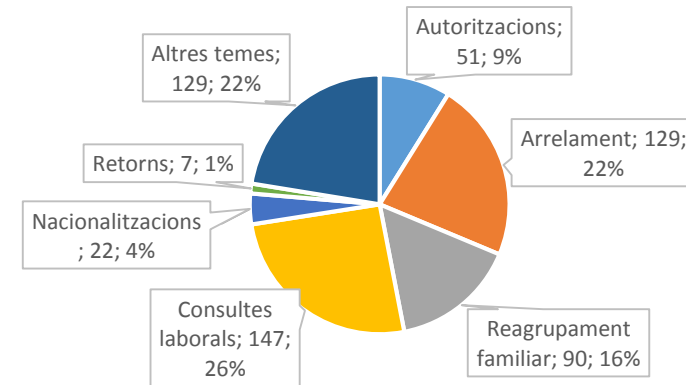
Certificats per municipis



## ORIENTACIÓ LABORAL I ASSESSORAMENT JURÍDICS:

Durant aquest 2017 s'han realitzat un total de 575 atencions amb demandes principalment d'orientació jurídica i dificultats en l'accés a serveis o recursos municipals d'orientació i consultes laborals.

Nombre i tipus de consultes d'orientació laboral i assessorament jurídic



## MILLORA DE LA CAPACITACIÓ INDIVIDUAL DE LES PERSONES IMMIGRADES.

### FORMACIÓ "LLETRES PER TOTHOM"



La formació "Lletres per tothom" a càrrec d'APELLCC (Associació de professionals i estudiosos en llengua i literatura catalanes) es va dur a terme en els municipis de Creixell, La Pobla de Montornès, La Riera de Gaià i Salomó, va tenir una gran acollida sobrepasant la previsió de participació.

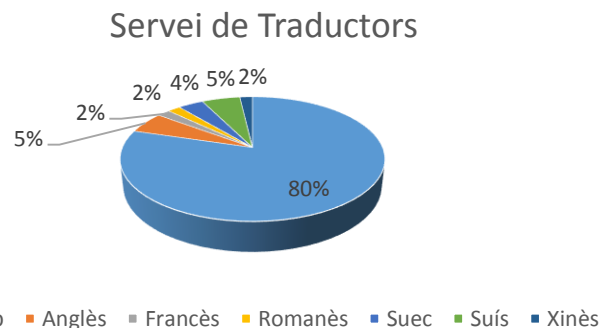
En el total de formacions han participat un total de 357 participants, 144 homes (40 %) 213 dones (60 %), 51 participants dins la franja d'edat de 15 a 29 anys (14%) i 306 participants de 30 i més anys (86%).

TEMÀTICA	MUNICIPIIS	Participants
Lletres per a Tothom	Salomó	17
	La P. Montornès	17
	La Riera Gaià	13
	Creixell	34
Alfabetització i lectoescriptura	Vila-seca	16
	Torredembarra	177
	Constantí	45
Noves Tecnologies	Constantí	21
Habilitats Socials	Constantí	17
<b>TOTAL</b>		<b>357</b>



En la formació "Lletres per tothom" van participar: **81 persones**

## SERVEI DE TRADUCTORS



Servei de traducció de les llengües més representatives a la comarca, per tal de facilitar als usuaris nous l'accés normalitzat als serveis.

Des del servei de traductors del Tarragonès s'han fet un total de 54 traduccions en 7 idiomes, en els àmbits d'intervenció de Serveis Socials, SIAD, EAIA i Ensenyament. Als municipis de Constantí, la Canonja, La Pobla de Mafumet, Roda de Berà, Torredembarra, Vilallonga del Camp, Vila-seca i a la seu del Consell Comarcal del Tarragonès.

## DE RMI A RENDA GARANTIDA DE CIUTADANIA

A setembre de 2017 entra en vigor la Llei 14/2017, del 20 de juliol, de la renda garantida de ciutadania, per la qual cosa les persones beneficiàries de Renda Mínima d'Inserció (RMI) passen a ser beneficiàries de Renda Garantida de Ciutadania. Fins al moment de l'entrada en vigor de la nova llei les estadístiques són les següents:

Municipi	Titulars	Beneficiaris	Total
Altafulla	6	16	22
La Canonja	1	0	1
El Catllar	4	5	9
Constantí	22	63	85
Creixell	8	11	19
El Morell	4	2	6
La Nou de Gaià	2	1	3
Els Pallaresos	2	1	3
Perafort	1	0	1
La Pobla de Mafumet	2	4	6
La Pobla de Montornès	3	6	9
Renau	2	4	6
La Riera de Gaià	1	3	4
Roda de Berà	8	14	22
La Secuita	1	3	4
Torredembarra	24	32	56
Vilallonga del Camp	1	1	2
Vila-seca	21	21	42
<b>TOTALS</b>	<b>113</b>	<b>187</b>	<b>300</b>



## PLIS

El Pla Local d'Inclusió Social (PLIS) es fonamenta en valors de perspectiva comunitària, treball transversal i promoció de l'autonomia i l'apoderament. Els valors del treball amb els municipis són: la coresponsabilitat, la presència i proximitat i l'adequació a la realitat municipal del Tarragonès.

- Conèixer els mecanismes generadors d'exclusió social i identificar els factors causals.
- Crear sinergies amb tots els agents socials de la comarca que treballen per a la inclusió social, impulsant el treball en xarxa.
- Desenvolupar una política social innovadora generant espais de diàleg i consens social.
- Impuls de programes comunitaris de prevenció, foment de l'autonomia i debilitació de factors d'exclusió



## PARTICIPACIÓ EN LES TAULES I COMISSIONS COMUNITÀRIES SECTORIALS I TERRITORIALS

- PINSAP (Pla Interdepartamental i Intersectorial de salut Pública.)
- Taules de Prevenció Roda de Berà.
- Taules de Prevenció Comunitària de Constantí.
- Taula de Coordinació en la gestió d'ajuts d'aliments del Tarragonès.



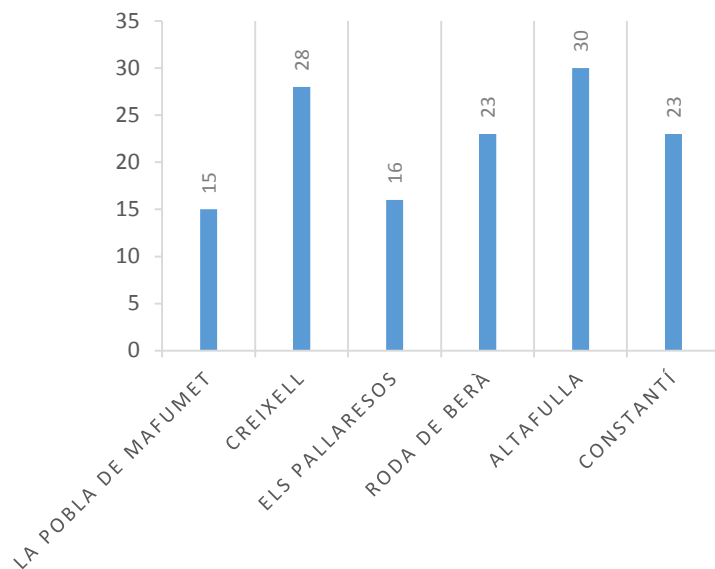
## RECONNECTAT

El Reconnectat és un programa comarcal de **detecció i suport a les situacions de pobresa energètica**. Atesa la necessitat detectada l'any 2016 per part de la Unitat d'Atenció Primària del Departament de Benestar Social del Consell Comarcal del Tarragonès. L'impuls del Programa Comarcal de detecció i suport a les situacions de pobresa energètica "Reconnecta't" és convertit en un objectiu prioritari pel 2017.

El programa impulsa accions preventives i de suport a les mesures ja previstes d'intervenció directa amb les famílies afectades per impagament de subministres bàsics 24/2015 per detectar i minimitzar situacions de risc residencial a l'Àrea bàsica el Tarragonès i Vila-seca.



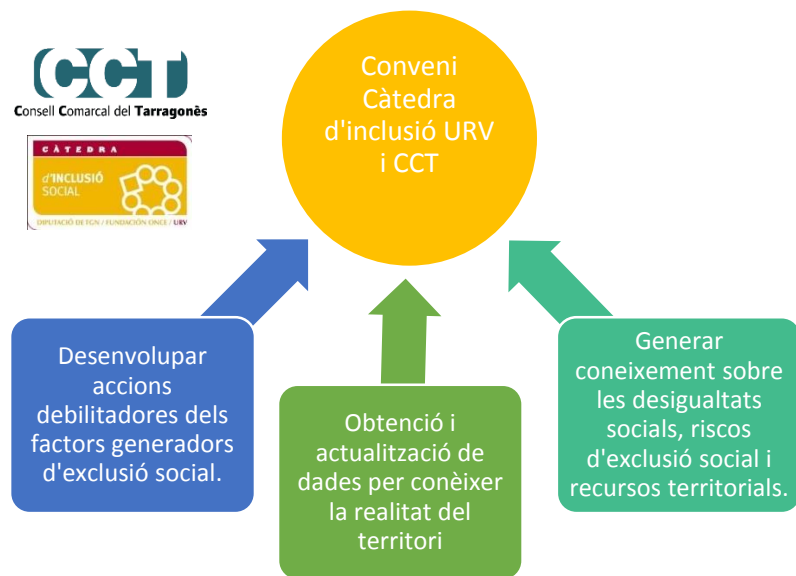
### ASSISTENTS AL TALLER "RECONNECTA,T" 2017



El Programa RECONNECTA'T, contempla:

- 1- Accions preventives de valoració i diagnosi de la situació individual de les famílies que no acudeixen a la citació de serveis socials.
- 2- Accions preventives d'informació i formació en estalvi energètic i incorporant-les en el pla de treball amb l'usuari/a afectat per impagament de subministres bàsics i en situació de risc residencial.
- 3- Accions de sensibilització directa i indirecta a la població en general en matèria de consum responsable.
- 4- Accions de coordinació i treball en xarxa amb els diferents agents que treballen en l'abordatge de la pobresa energètica.
- 5- Creació d'espais d'anàlisi, difusió i generadors de coneixement.





## MAPEIG ENTITATS I SIGNATURA CONVENI AMB LA URV

Dins del marc del programa incloure en XARXA és va realitzar un procés de mapeig d'entitats que treballen, tant directa com indirectament, la inclusió social als municipis. Aquesta iniciativa s'emmarca dins dels objectius i accions 2016-2019 del Pla d'Inclusió Social. L'objectiu principal d'aquest mapeig és generar coneixement sobre les situacions d'exclusió social a la Comarca del Tarragonès, i implicar i sensibilitzar a entitats del Tarragonès en la Inclusió Social de col·lectius en situació d'exclusió.

Per l'assoliment d'aquests objectius treballarem en un marc de col·laboració amb la Càtedra d'Inclusió de la Universitat Rovira i Virgili.



**Es van mapejar un total de:  
607 entitats**

## CONSELL CONSULTIU DE LA GENT GRAN

El Consell Consultiu de la Gent Gran és un òrgan de consulta i participació, creat amb l'objectiu de potenciar i de canalitzar tots els aspectes que tenen relació amb les persones grans i les associacions de la comarca en tot el que fa referència a la gent gran en el dia a dia del Consell Comarcal del Tarragonès.

**CAMINADA POPULAR DE PRIMAVERA:** Roda de Berà - Torredembarra (per la platja) 6 km. Aproximadament. 26 de maig de 2017.

**CAMINADA POPULAR DE TARDOR:** El Catllar - La Riera de Gaià, 4,2 km aproximadament. 10 de novembre de 2017.

**VII TRAM DEL CAMÍ DE SANT JAUME:** Lleida – Fraga, 35 km. 29 de setembre de 2017.

**TROBADA D'ASSOCIACIONS I TROBADA DE CORALS**



**04.**

**Activitats de celebració dels 25  
anys de Serveis Socials al CCT**

# JORNADA TÈCNICA SOBRE GESTIÓ DELS SERVEIS SOCIALS: ELS NOUS REPTES, CONTRACTACIÓ PÚBLICA I POBRESA ENERGÈTICA.

El principals objectius de la jornada eren conèixer i posar en comú diferents punts de vista i actuacions pel que fa a contractació pública i pobresa energètica i general coneixement i crear sinèrgies al territori per donar resposta als nous reptes de serveis social. Els destinataris van ser els tècnics municipals, professionals de serveis socials de medi ambient i energia, estudiants de l'àmbit de l'empresa i del dret, treball social, medi ambient i energia.

## **Dijous 15 de juny: Contractació pública dels serveis a les persones**

8:45 Recollida d'acreditacions - 9:00 Presentació institucional de l'acte.

10:15-11:00 . **Els serveis a les persones, on estem cap a on anem.** A càrrec del Sr. Albert Serra, secretari general de Salut, Generalitat de Catalunya.

11:30-12:45. **Quin cost tenen els serveis socials?** A càrrec del Dr. Helio Robleda, Catedràtic d'Economia Financera i Comptabilitat de la Universitat Pública de Navarra.

12:15: 13:00. **El nou projecte de Llei de la contractació del servei a les persones.** A càrrec de la Sra. Anna Ciutat, subdirectora general de Seguiment i Avaluació de la Contractació Pública de la Generalitat de Catalunya.

13:00-14:30. **Què aporta el tercer sector?** A càrrec del Sr. Josep Vidal, director general d'Economia Social, el Tercer Sector, les Cooperatives i l'Autoempresa de la Generalitat de Catalunya.

### **Taula Rodona: L'experiència del tercer sector en el servei a les persones.**

Moderador: Dr. Pere Segarra, president Territorial del Col·legi d'Economistes. Director de la Càtedra pel Foment de l'Emprenedoria i Creació d'Empreses de la URV. Participen:

Sra. Adela Camí, Directora General d'EDUVIC, SCCL.

Sr. Roger Borrull Gras, adjunt a la direcció de l'àrea social. Xarxa Sanitària i Social Santa Tecla.

Sr. Toni Romero Herrera, membre de la Junta Directiva de la Fundació en Xarxa .

Sr. Jesús Delgado, administrador de la Facultat d'Educació Social i Treball Social de la Fundació Pere Tarrés.

Sr. Xavier Ribera, secretari Provincial de Creu Roja.

Sra. Pilar Ribas, responsable del projecte d'acció social de Càritas.

## **Dimarts dia 20 de juny: El repte de la pobresa energètica i la vulnerabilitat de les famílies**

9:30 Recollida d'acreditacions.- 9:45 Presentació institucional de l'acte.

10:00-10:45 **Presentació del nou concepte de pobresa energètica.** A càrrec del Sr. Francesc Iglesias, secretari d'Afers Socials i Famílies de la Generalitat de Catalunya.

10:45-11:15 **La importància econòmica, social i mediambiental de l'energia.** A càrrec de la Dra. Maria Llop Llop, directora de la Càtedra d'Energia i Desenvolupament de la Universitat Rovira i Virgili.

11:45-12:30 **El paper de l'empresa subministradora i la responsabilitat social.** A càrrec de la Sra. Montse Solé, directora de Clients de l'Àrea Manager Catalunya-Balears de Sorea.

12.30-14:00 **Taula Rodona: com gestionar la vulnerabilitat?** Moderador: Sra. Marta Cid en representació del tercer sector. Participen:

Dr. Angel Belzunegui Eraso, director de la Càtedra d'Inclusió Social de la URV.

Sr. Josep Maria Juncosa, cap del Servei Territorial d'Habitatge de Tarragona.

Dr. Héctor Simón Moreno, professor Lector de Dret Civil i investigador de la Càtedra UNESCO d'Habitatge de la Universitat Rovira i Virgili.

Sònia Oriola. Coordinadora de l'Àrea d'acompanyament a les persones de l'ACM.

Sra. Judit Pujol Codinach. Cap de Secció de Consum a Tarragona de l'Agència Catalana de Consum.

Sr. Josep Maria Prunera. Cap de la Unitat de Medi Ambient del SAM de la Diputació de Tarragona.

Visió des de les empreses d'educació ambiental. A càrrec del Sr. Ramon Castellví, Enginyer industrial, consultor d'estalvi i eficiència energètic

## Conclusions de la Jornada



- **Alta participació:** amb més de 200 persones participants entre els dos dies que se'ls ha fet entrega de un certificat d'assistència.
- La realització de la Jornada a la Diputació Provincial de Tarragona ha estat un aspecte positiu a l'hora de trobar una excel·lència i qualitat més elevada en la **col·laboració i cooperació en projectes relacionats amb la pobresa energètica.**
- **Ampliar la xarxa de contactes i els coneixements** relacionats amb la contractació pública de serveis a les persones i la lluita contra la pobresa energètica i la vulnerabilitat.

**SOCIETAT** • EL SECRETARI D'AFERS SOCIALS I FAMILIARS DE LA GENERALITAT CATALANA HA FET UNA PONÈNCIA

### 'La Llei de Pobresa Energètica ha evitat 40.000 cortes de suministro'

Francesc Iglesias i Gual, secretari d'afers socials i familiars de la Generalitat, ha presentat aquest dimarts a la Diputació Provincial de Tarragona una ponència sobre la Llei de Pobresa Energètica. Ha destacat que aquesta llei ha evitat 40.000 cortes de suministro i ha ajudat a més de 100.000 famílies a superar la pobresa energètica.

Iglesias ha explicat que la llei ha permès identificar a més de 100.000 famílies que estan en risc de pobresa energètica i que, gràcies a les mesures previstes, han pogut evitar que els seus comptadors s'aturessin. A més, ha destacat que la llei ha permès crear un registre de famílies vulnerables que permetrà a les administracions i a les empreses de serveis públics i privats identificar a les persones que necessiten més suport i proporcionar-los els serveis més adequats.

El secretari d'afers socials i familiars ha destacat que la llei ha permès crear un registre de famílies vulnerables que permetrà a les administracions i a les empreses de serveis públics i privats identificar a les persones que necessiten més suport i proporcionar-los els serveis més adequats.

**El Consell Comarcal de Tarragona** ha organitzat aquest dimarts una jornada sobre la Llei de Pobresa Energètica i la lluita contra la pobresa energètica i la vulnerabilitat. La jornada ha estat organitzada pel Consell Comarcal de Tarragona i ha comptat amb la participació de més de 200 persones.

**TARRAGONA** 21/06/2018

### Més de 200 participants a les Jornades sobre la gestió dels serveis a les persones

Les ponències que van finalitzar ahir eren l'últim dels actes programats per celebrar els 25 anys del Servei Social al Consell Comarcal de Tarragona.

El Consell Comarcal de Tarragona ha organitzat aquest dimarts una jornada sobre la Llei de Pobresa Energètica i la lluita contra la pobresa energètica i la vulnerabilitat. La jornada ha estat organitzada pel Consell Comarcal de Tarragona i ha comptat amb la participació de més de 200 persones.

La jornada ha estat organitzada pel Consell Comarcal de Tarragona i ha comptat amb la participació de més de 200 persones. Els ponents han destacat que la llei ha permès identificar a més de 100.000 famílies que estan en risc de pobresa energètica i que, gràcies a les mesures previstes, han pogut evitar que els seus comptadors s'aturessin.

El Consell Comarcal de Tarragona ha organitzat aquest dimarts una jornada sobre la Llei de Pobresa Energètica i la lluita contra la pobresa energètica i la vulnerabilitat. La jornada ha estat organitzada pel Consell Comarcal de Tarragona i ha comptat amb la participació de més de 200 persones.



Rafael Ferrer, Gerent de Sora, Immaculada Costa, Pere Vergilí i la doctora Maria Llop.



## JORNADA “LA MAR DE FAMILIES”

Aquesta jornada Familiar es va realitzar en col·laboració amb el Port de Tarragona. Els objectius principals eren:

1. Fomentar la participació de les famílies i infants que assisteixen als Serveis d'Intervenció Socioeducativa de la comarca a activitats preventives i comunitàries.
2. Oferir un espai d'interacció i de cohesió per als infants i famílies de l'àrea bàsica del Tarragonès a través de la Xarxa de Centres Oberts.
3. Desenvolupar la creativitat, la sociabilitat i la cooperació entre els infants a través d'activitats educatives i de lleure.
4. Donar a conèixer l'activitat del Port de Tarragona i els seus serveis educatius, culturals i de lleure als infants i les famílies de la comarca del Tarragonès.

La primera part d'aquesta jornada va anar dirigida a aproximadament 400 nens i nenes d'entre 6 i 12 anys i les seves famílies de la comarca del Tarragonès provinents dels 9 Centres Oberts i dels 8 TASTA. La segona part (actuació d'un grup d'animació) és duu a terme a un espai públic i va ser dirigida en general a totes les famílies que volguessin participar.

### Resultats de l'avaluació:

AVALUACIÓ DE LA JORNADA	Mitjana	Global
Organització dels Autocars	9,10	<b>8,68</b>
Informació i Atenció Rebuda	9,00	
Data i Horari de la Jornada	8,90	
Organització General	8,64	
Idoneïtat dels Espais d'Activitats	8,18	
Adequació del Programa d'Activitats	8,18	
Mesures de Seguretat	8,09	



Van assistir un total de:  
**369 persones**

ASPECTES VALORARATS	Puntuació (de 0 a 10)
Les activitats t'han semblat adequades pels nens i nenes?	9
La planificació de la jornada, t'ha semblat adequada?	9,44
Quina és la teva valoració general de la jornada?	9,02



## CORRE-COMARCA

L'exposició, de petit format, vol donar visibilitat i valor als diferents serveis i programes de serveis socials que es presten al ciutadà als municipis del Tarragonès. És itinerant, interactiva i incorpora elements educatius i de sensibilització social. És adaptable a diferents espais: sales d'espera, vestíbuls, espais d'exposició... S'ha ofert als ajuntaments de les àrees bàsiques del Tarragonès, durant l'any 2016 es va ubicar a la Pobla de Mafumet i al Consell Comarcal del Tarragonès, durant el 2017 el Corre-comarca ha visitat els següents municipis:

Municipi	Dates	Ubicació
ALTAFULLA	16 DE FEBRER - 15 DE MARÇ	Vestíbul de l'Ajuntament
EL MORELL	15 DE MARÇ -26 D'ABRIL	Vestíbul Centre de Dia de Gent Gran
CONSTANTÍ	27 D'ABRIL -26 DE MAIG	Poliesportiu
LA CANONJA	1 de juny – 28 de juny	Castell de Mas Ricart
ELS PALLARESOS	3 DE JULIOL -1 DE AGOST	Vestíbul de l'Ajuntament.
VILA-SECA	4 D'OCTUBRE - 8 NOVEMBRE	Sala Exposicions Ajuntament
RODA DE BERÀ	10 NOVEMBRE -13 DESEMBRE	Hotel d'entitats





## **Consell Comarcal del Tarragonès**

Carrer de les Coques,3 43003 Tarragona

Telf. 977 24 45 00 Fax 977 24 45 13



[www.tarragones.cat](http://www.tarragones.cat)



[/ConsellComarcalDelTarragones](https://www.facebook.com/ConsellComarcalDelTarragones)



[@CCTarragones](https://twitter.com/CCTarragones)