

# El Catllar

A hores d'ara, el municipi del Catllar no compta encara amb un inventari municipal de camins. Aquest fet dificulta conèixer amb exactitud quins són els camins públics del terme. En el plànol següent es mostra la xarxa de camins d'acord amb la cartografia i informació facilitada pel Consell Comarcal del Tarragonès. És important tenir en compte que es tracta d'una representació indicativa dels camins del terme i no una mostra precisa dels camins existents, ni de la seva titularitat.

*Xarxa de camins d'acord amb la cartografia facilitada pel Consell Comarcal del Tarragonès*

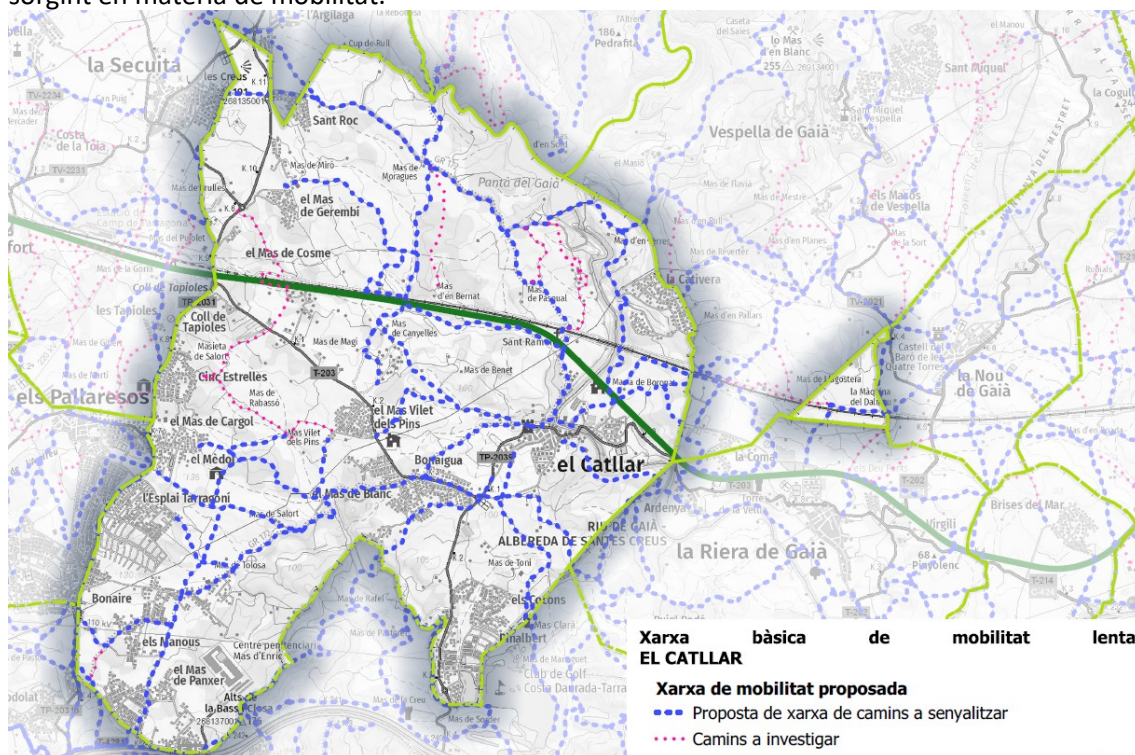


Considerant la manca d'un inventari de camins municipal, tot i les limitacions del present estudi, s'ha realitzat una recerca bàsica dels camins a partir de les minutes municipals, el cadastre i les fotografies aèries del 1956 (el conegut com a "vol americà") per tal de disposar d'una visió més acurada de la xarxa de camins públics del municipi. El treball de camp dut a terme ha permès constatar la pervivència d'una part molt interessant l'antiga xarxa de camins tradicionals, amb diferents tipologies. En el cas d'accés a urbanitzacions, sovint el traçat dels antics camins ha estat incorporat a la trama urbana, amb diferents graus de transformació. En el cas d'accessos a finques properes al poble o trams més concorreguts, alguns dels camins s'han pavimentat. A la vegada, es conserva també un valuós entramat de camins de carro i de ferradura, amb el ferm de terra, que facilita i fa especialment agradable i interessant la descoberta del terme a peu i, en alguns casos també amb bicicleta.

# 1 Proposta de xarxa de camins per a la mobilitat lenta a senyalitzar

L'enfoc i limitacions del present estudi no permetien una anàlisi en profunditat de cada municipi, però sí una diagnosi substancial en l'àmbit municipal, tot contemplant a la vegada el conjunt comarcal. Com a resultat de la recerca efectuada, el mapa que es presenta a continuació recull la proposta bàsica de **xarxa municipal de camins a senyalitzar per a la mobilitat lenta**. La proposta sorgeix de la integració dels camins que hem constatat que mostren un clar interès per a la **mobilitat lúdica**, amb els camins identificats que poden resultar útils per donar resposta a les necessitats de **mobilitat obligada** o quotidiana de la població.

Constitueix un punt de partida a partir del qual prendre decisions i dur a terme actuacions. Es tracta d'una formulació oberta que vol servir d'orientació i ajuda als tècnics i responsables municipals i que necessàriament haurà d'evolucionar i adaptar-se a les necessitats que vagin sorgint en matèria de mobilitat.



*Proposta de xarxa municipal de camins a senyalitzar per a la mobilitat lenta*

La categoria de **Camins a investigar** recull camins que s'han detectat durant la recerca documental i que no s'han pogut recórrer durant el treball de camp. Són camins que no formen part de cap proposta de ruta i dels quals s'hauria de confirmar la seva titularitat i inscriure en el registre de béns municipals. En molts casos es tracta de camins amb un potencial interès patrimonial i històric que cal valorar en el cas de dissenyar futures propostes d'itineraris. A més, de vegades, a aquest interès cultural s'hi poden sumar funcions per a la mobilitat quotidiana.

Pel que fa a la **senyalització**, tal com s'explica en l'apartat específic dedicat a aquesta qüestió, resulta imprescindible adoptar el concepte de senyalització de camins en xarxa, en comptes del model de marcatge d'itineraris. Val a dir que el model de senyalització de camins en xarxa permet i fins i tot facilita la senyalització específica d'itineraris. Aquest és el model adoptat per la Generalitat de Catalunya i el *Manual de senyalització de camins i itineraris de Catalunya* constitueix el document de referència.

## 2 Criteris utilitzats per a la tria de camins que han de constituir la xarxa bàsica de mobilitat lenta

En primer lloc s'han considerat els principals camins que faciliten, tant a peu com en bicicleta, el gaudi i la descoberta del terme i que permeten l'accés al patrimoni més rellevant.

D'altra banda, **els itineraris específicament senyalitzats i promoguts per cada municipi**, han estat objecte d'una valoració des del punt de vista dels seus potencials usuaris i de la idoneïtat de les vies triades. En la majoria dels casos, els camins que segueixen aquests itineraris han estat incorporats al conjunt de la xarxa de camins per a la mobilitat lenta a senyalitzar. Les excepcions i les raons que les motiven, així com el conjunt de les valoracions s'exposen en l'apartat específicament dedicat als itineraris.

Per a la selecció d'aquests camins s'ha tingut en compte tant les **pràctiques lúdiques dels veïns** (passejades, aplecs, etc.), com els **interessos que poden mostrar visitants i turistes** pels valors del municipi. També s'ha contemplat el valor patrimonial que presenten determinats camins tradicionals o trams específics. A la vegada, sempre que ha estat possible, s'han identificat els **camins que permeten connectar amb els nuclis veïns**, com a mínim a peu.

En el cas del Catllar, el riu Gaià constitueix un element vertebrador del terme i un punt d'especial interès natural, amb diversos camins que permeten resseguir-lo i gaudir-ne. Per altra banda, l'existència d'una densa xarxa de camins facilita la mobilitat lúdica pel terme, amb gran varietat de rutes possibles. El municipi compta amb antics camins de carro i pistes que permeten la connexió amb el nucli veïns.

D'altra banda, també s'han inclòs els camins susceptibles d'acomplir funcions de **mobilitat obligada** i quotidiana. Aquest aspecte es desenvolupa més endavant en un apartat específic.

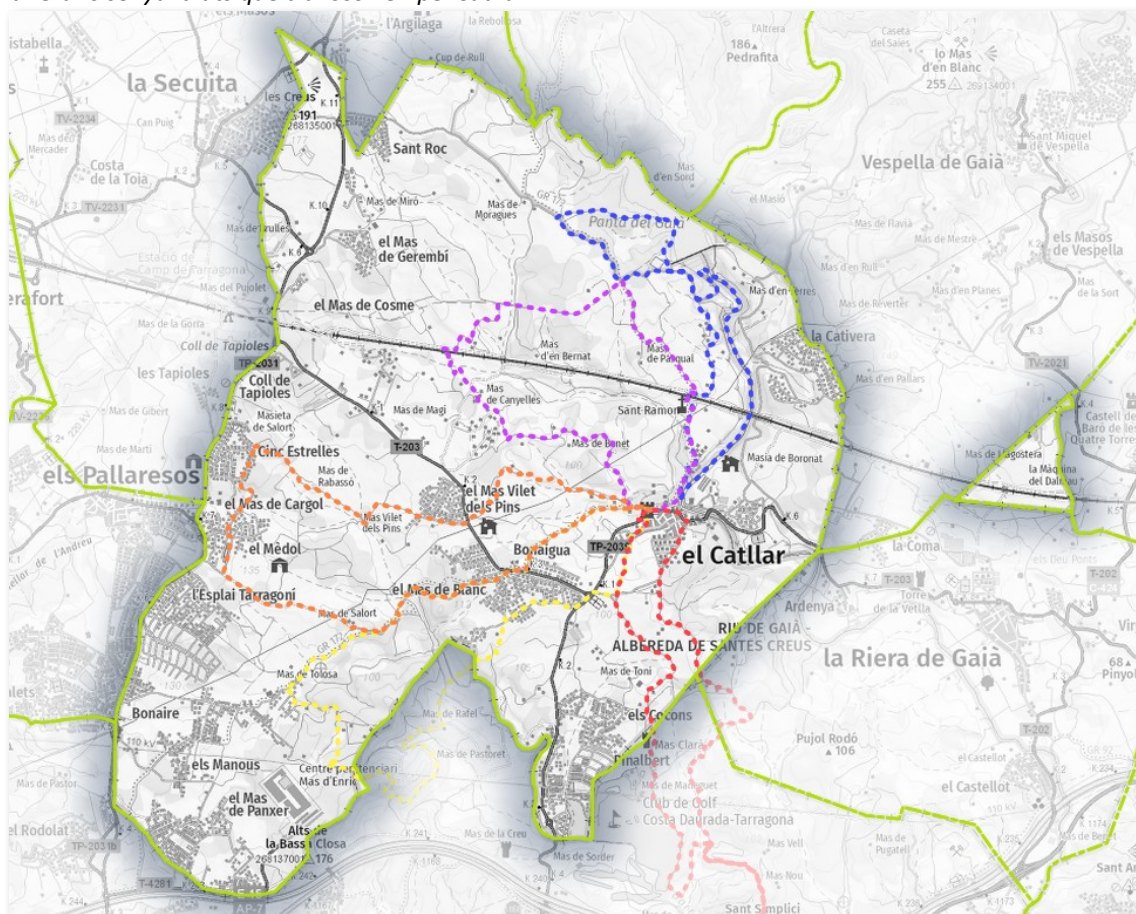


### 3 Valoració dels itineraris municipals existents

El municipi del Catllar compta amb 5 propostes municipals de rutes que es mostren en el mapa següent:

- > Ruta taronja: Masos de conreu
- > Ruta vermella: Camí a Sant Simplicí
- > Ruta rosa: Camí fondo de Mas de Pasqual
- > Ruta blava: Itinerari per la conca del Gaià
- > Ruta groga: Alts de la Bassa Cosa

*Itineraris senyalitzats que transcorren pel Catllar.*



A la pàgina web es fa una breu descripció de cada recorregut i s'aporta el mapa i l'enllaç per descarregar la ruta, però que no funciona correctament. Totes elles són rutes amb un fil conductor diferent, pensades per fer a peu o en bicicleta, sense diferenciar-les específicament segons el tipus d'usuari i tipologia de camins. No s'ha detectat cap problemàtica a nivell de camins utilitzats en les rutes excepte en el cas de la ruta blava del riu Gaià, on es passa per la llera del riu, actualment impracticable degut a l'alliberament del cabal ecològic des de l'embassament. Una possible opció seria la recerca i recuperació del camí dels Horts, que passa en alçada respecte la llera del riu.

Cal destacar que també hi transcorre la ruta Terres del riu Gaià, de la que actualment s'està duent a terme el redisseny i la proposta d'actuació, recuperació de camins i senyalització per part de la Diputació de Tarragona.

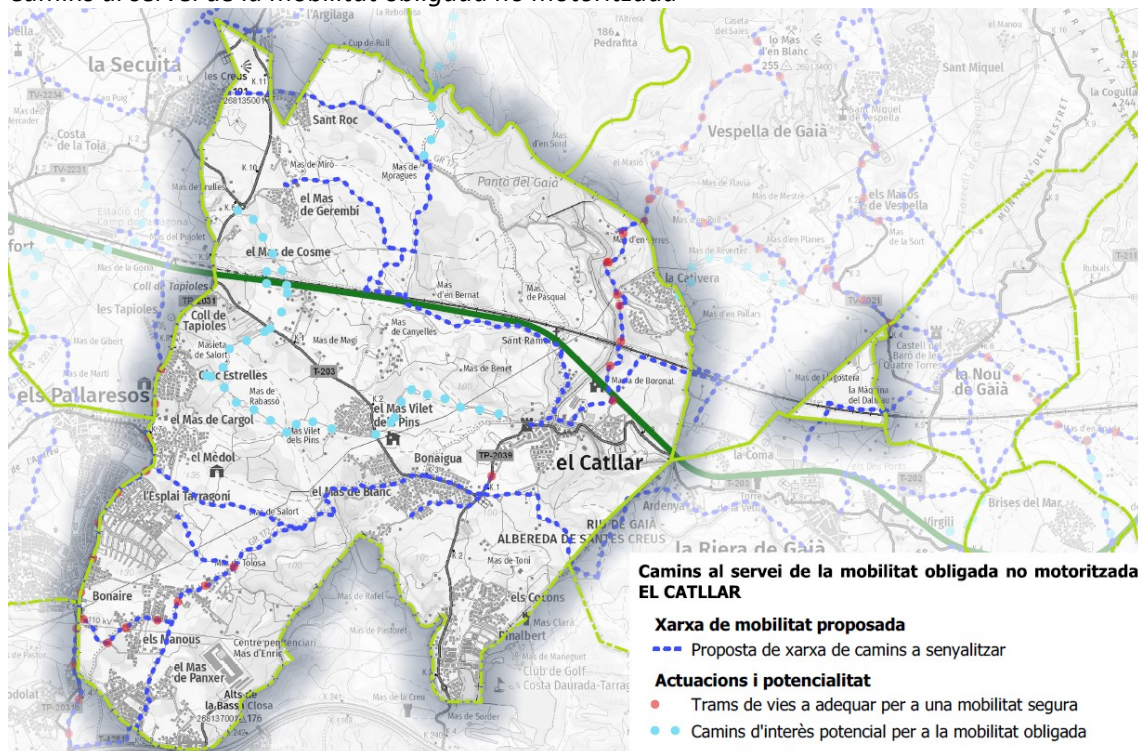
## 4 Camins d'interès per la mobilitat obligada

Facilitar la mobilitat no motoritzada per a trajectes de **mobilitat obligada o quotidiana** és un aspecte que anirà guanyant rellevància en el context actual de canvis forçats per l'emergència climàtica i la crisi de combustibles, tal com ha estat explicat en apartats precedents. Els canvis d'hàbits en la mobilitat de la població suposa també un canvi de percepció sobre el territori, és a dir, sobre la manera d'entendre l'entorn. És, de fet, una de les maneres més eficients de promoure canvis de valors i de mentalitat. A la vegada, constitueix una oportunitat per al municipi i la comarca de projectar una imatge d'avantguarda pel que fa a les dinàmiques d'adaptació als reptes plantejats en matèria ambiental i de mobilitat.

El present estudi s'ha centrat en la **connexió entre poblacions** i ha procurat identificar quins dels camins existents poden complir la funció de vies aptes per a mobilitats en bicicleta, de manera segura i sense dificultats rellevants. Els resultats obtinguts s'han agrupat en dos grups:

- > Els camins que actualment poden considerar-se com a **aptes**
- > Els camins **potencialment aptes** si s'aborden actuacions per condicionar el ferm.

### Camins al servei de la mobilitat obligada no motoritzada



A la vegada, també s'ha identificat els **trams de vies compartides amb vehicles a motor** imprescindibles per assegurar la connexió entre els nuclis. A la majoria de trams identificats hi caldria equipament específic i una gestió destinada a **fer-les prou segures** per als desplaçaments quotidians d'usuaris de bicicleta. És a dir, en referim a un ús no esportiu de la bicicleta i per part d'un ventall molt més ampli d'usuaris, que pot incloure des d'infants a gent gran.

En general es proposen mesures destinades a limitar o pacificar el trànsit de vehicles a motor, tal com permetre només el trànsit de veïns i propietaris, o la instal·lació d'obstacles que obliguin a reduir la velocitat. En altres casos, l'opció passa directament per projectar la construcció de carrils segregats. Aquests trams apareixen al mapa sota la categoria '**Trams de vies a adequar per una mobilitat segura**'.

Al Catllar, la connexió amb els nuclis veïns per una mobilitat obligada es realitza a través dels següents camins:

- > Amb **la Riera de Gaià** a través del camí de Tarragona
- > Amb **Vespella de Gaià i els Masos de Vespella** seguint parcialment per l'antic camí de carro
- > Amb **la Secuita** seguint parcialment el camí vell que enllaçava els dos pobles

Tots ells són camins en part pavimentats i en part de terra que permeten la comunicació del nucli urbà amb els nuclis veïns. Les seves característiques actuals fan que la majoria d'ells també siguin aptes per a la mobilitat lúdica. És a dir, el fet que mantinguin majoritàriament fermes de terra i que la seva secció no hagi estat exageradament ampliada (fet que facilita majors velocitats dels vehicles motoritzats), els fa prou agradables per caminar i passejar.

En canvi, la connexió segura per a la mobilitat obligada amb els Pallaresos i Tarragona no és possible actualment. S'han identificat els camins que fan possible la connexió però que actualment requereixen diferents actuacions:

- > En l'enllaç amb **els Pallaresos** s'han identificat diversos trams de camí que s'haurien d'adequar per al pas de la mobilitat obligada, ja que actualment o bé només permeten un ús lúdic o bé han estat parcialment engolits per la vegetació.
- > En l'enllaç amb **Tarragona i la seva àrea habitada periurbana** s'ha considerat la importància i el flux de mobilitat que implica, fet que condiciona la necessitat d'una infraestructura correctament dimensionada i apta per a la mobilitat segura. Així, per una banda l'adequació del camí de Manous i del camí de mas de Salort per a la mobilitat obligada i, per l'altra, l'actuació a un tram d'aproximadament 4km de la carretera TP-2031, amb l'habilitació d'un carril segur per a bicicletes. Es tracta d'una obra major però que garantiria un recorregut segur per un alt nombre d'usuaris.