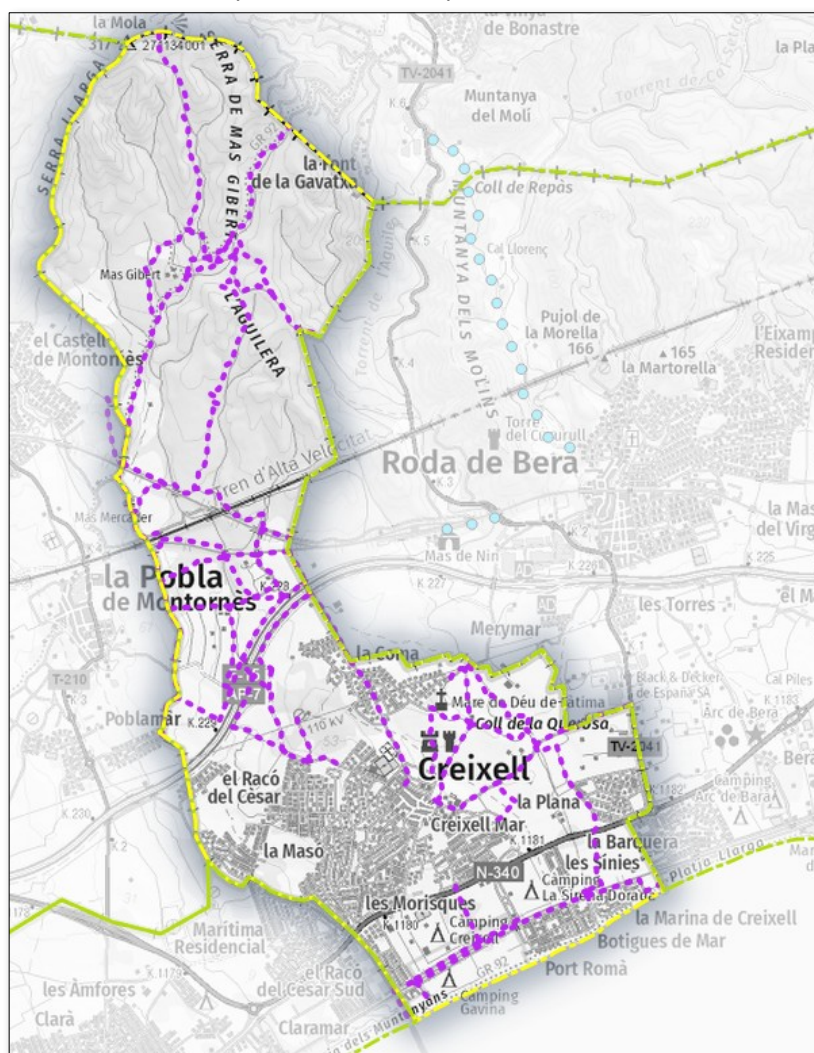


## Creixell

El municipi de Creixell compta amb un inventari de camins des de l'any 2011, redactat pel pèrit especialitzat en camins Xavier Campillo. L'esmentat inventari identifica 28 camins amb un total de 32,70 km, i que es representen en el següent plànol. L'inventari municipal de camins públics constitueix un instrument essencial per a la gestió de la mobilitat i la defensa dels camins.

D'acord amb el treball de camp realitzat, s'ha constatat una diferència evident entre la part nord i sud del municipi, a la pràctica separades per les infraestructures de comunicació que travessen el terme i el parteix en dues meitats. A la zona nord, més muntanyosa i agrest, hi perviuen camins de ferradura tradicionals, de carro i pistes forestals de terra. La zona sud, amb una orografia més suau i amb façana marítima ha estat més transformada i urbanitzada. Bona part dels antics camins carreters han estat asfaltats. Amb tot i això hi perviu encara algun de camí tradicional —com el de Roda— que, per la seva excepcionalitat i proximitat al poble adquireix un notable valor patrimonial i com a camí lúdic per a la població.

### *Inventari de camins públics del municipi de Creixell*



## 1 Proposta de xarxa de camins per a la mobilitat lenta a senyalitzar

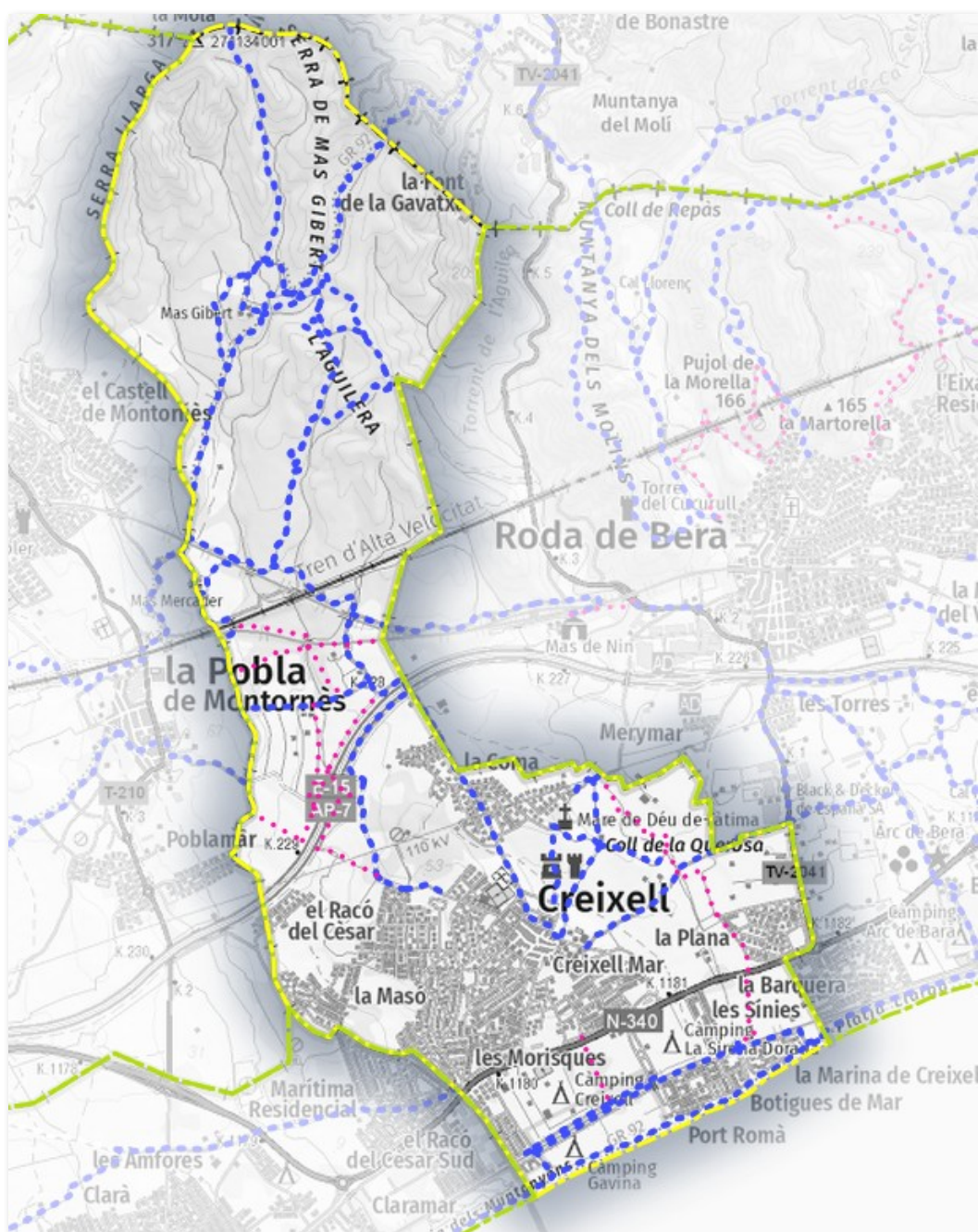
L'enfoc i limitacions del present estudi no permetien una anàlisi en profunditat de cada municipi, però sí una diagnosi substancial en l'àmbit municipal, tot contemplant a la vegada el conjunt comarcal. Com a resultat de la recerca efectuada, el mapa que es presenta a continuació recull la proposta bàsica de **xarxa municipal de camins a senyalitzar per a la mobilitat lenta**. La proposta sorgeix de la integració dels camins que hem constatat que mostren un clar interès per a **la mobilitat lúdica**, amb els camins identificats que poden resultar útils per donar resposta a les necessitats de **mobilitat obligada** o quotidiana de la població.

Constitueix un punt de partida a partir del qual prendre decisions i dur a terme actuacions. Es tracta d'una formulació oberta que vol servir d'orientació i ajuda als tècnics i responsables municipals i que necessàriament haurà d'evolucionar i adaptar-se a les necessitats que vagin sorgint en matèria de mobilitat.

La categoria de **Camins a investigar** recull camins inclosos dins de l'inventari de camins públics, que no formen part de cap proposta de ruta i que no s'han pogut avaluar durant el treball de camp realitzat. En molts casos es tracta de camins amb un potencial interès patrimonial i històric que cal valorar en el cas de dissenyar futures propostes d'itineraris. A més, de vegades, a aquest interès cultural s'hi poden sumar funcions per a la mobilitat quotidiana.

Pel que fa a la **senyalització**, tal com s'explica en l'apartat específic dedicat a aquesta qüestió, resulta imprescindible adoptar el concepte de senyalització de camins en xarxa, en comptes del model de marcatge d'itineraris. Val a dir que el model de senyalització de camins en xarxa permet i fins i tot facilita la senyalització específica d'itineraris. Aquest és el model adoptat per la Generalitat de Catalunya i el *Manual de senyalització de camins i itineraris de Catalunya* constitueix el document de referència.

## Proposta de xarxa municipal de camins a senyalitzar per a la mobilitat lenta

**Xarxa de mobilitat proposada**

- Proposta de xarxa de camins a senyalitzar
- Camins a investigar

## 2 Criteris utilitzats per a la tria de camins que han de constituir la xarxa bàsica de mobilitat lenta

En primer lloc s'han considerat els principals camins que faciliten, tant a peu com en bicicleta, el gaudi i la descoberta del terme i que permeten l'accés al patrimoni més rellevant. En el cas de municipis que ja compten amb una **xarxa de camins senyalitzats per a la mobilitat lenta**, s'ha optat per adoptar la selecció de camins que formen la xarxa. Entenem que aquests municipis ja han realitzat aquesta primera fase de recerca i tria de camins.

D'altra banda, **els itineraris específicament senyalitzats i promoguts per cada municipi**, han estat objecte d'una valoració des del punt de vista dels seus potencials usuaris i de la idoneïtat de les vies triades. En la majoria dels casos, els camins que segueixen aquests itineraris han estat incorporats al conjunt de la xarxa de camins per a la mobilitat lenta a senyalitzar. Les excepcions i les raons que les motiven, així com el conjunt de les valoracions s'exposen en l'apartat específicament dedicat als itineraris.

Per a la selecció d'aquests camins s'ha tingut en compte tant les **pràctiques lúdiques dels veïns** (passejades, aplecs, etc.), com els **interessos que poden mostrar visitants i turistes** pels valors del municipi. També s'ha contemplat el valor patrimonial que presenten determinats camins tradicionals o trams específics. A la vegada, sempre que ha estat possible, s'han identificat els **camins que permeten connectar amb els nuclis veïns**, com a mínim a peu.

En el cas de Creixell, d'una banda, destaca l'entorn de **l'ermita de la Mare de Déu de Fàtima**, amb una petita xarxa de camins que permet gaudir de l'entorn i enllaçar amb el nucli urbà. Cal destacar que aquest punt d'interès enllaça també amb el camí del Torrent de la Murtra, que permet la connexió entre el nucli urbà i la façana marítima i pel qual es proposen actuacions de recuperació i adequació en l'apartat dedicat a la mobilitat obligada.

Pel que fa a les **connexions amb els nuclis veïns**, en la major part dels casos no hi ha altra opció que utilitzar camins parcialment urbanitzats i asfaltats, més aptes per un trànsit en bicicleta que a peu. Són camins que han estat identificats per a mobilitat obligada, si bé, lògicament, també acompleixen funcions de mobilitat lúdica. Pel que fa concretament a la connexió amb la Pobla de Montornès, en l'apartat dedicat a la mobilitat obligada es descriu la idoneïtat de l'antic camí ral així com el principal obstacle a superar: l'autopista AP-7. Donades les seves característiques, es tractaria d'un recorregut molt agradable i interessant.

D'altra banda, també s'han inclòs els camins susceptibles d'acomplir funcions de **mobilitat obligada** i quotidiana. Aquest aspecte es desenvolupa més endavant en un apartat específic.

## 3 Valoració dels itineraris municipals existents

Des de la pàgina web oficial turismecreixell.cat, es promouen **8 rutes saludables**, entre les quals s'inclou la ruta dels castells del Baix Gaià. Es tracta de recorreguts de caràcter majoritàriament lineal, que enllacen amb els nuclis urbans veïns i amb el camí de Ronda. Es tracta d'itineraris georeferenciats **sense senyalització específica sobre el terreny**, a excepció de la ruta dels Castells del Baix Gaià. Al web es pot trobar una breu descripció de l'itinerari i la georeferenciació del recorregut, si bé no sempre funciona la descàrrega.

Es tracta de propostes amb un grau de desenvolupament molt limitat, de caràcter amateur, que no incorporen cap relat motivador ni proposta d'interpretació del recorregut i de llur patrimoni, més enllà d'alguna generalitat. És a dir, no difereixen del tipus de propostes que els aficionats a caminar o a la bicicleta comparteixen en webs com Wikiloc. D'altra banda, el fet

que els itineraris no hagin estat específicament senyalitzats facilita poder-los redissenyar o substituir quan es cregui oportú.

Tenint en compte les característiques del municipi, s'hi detecten tres punts d'interès on es poden desenvolupar rutes interpretatives del patrimoni natural i històric: l'entorn de la Mare de Déu de Fàtima, l'entorn del mas de Gibert i la Mola.

## 4 Camins d'interès per la mobilitat obligada

Facilitar la mobilitat no motoritzada per a trajectes de **mobilitat obligada o quotidiana** és un aspecte que anirà guanyant rellevància en el context actual de canvis forçats per l'emergència climàtica i la crisi de combustibles, tal com ha estat expel·licat en apartats precedents. Els canvis d'hàbits en la mobilitat de la població suposa també un canvi de percepció sobre el territori, és a dir, sobre la manera d'entendre l'entorn. És, de fet, una de les maneres més eficients de promoure canvis de valors i de mentalitat. A la vegada, constitueix una oportunitat per al municipi i la comarca de projectar una imatge d'avantguarda pel que fa a les dinàmiques d'adaptació als reptes plantejats en matèria ambiental i de mobilitat.

El present estudi s'ha centrat en la **connexió entre poblacions** i ha procurat identificar quins dels camins existents poden complir la funció de vies aptes per a mobilitats en bicicleta, de manera segura i sense dificultats rellevants. Els resultats obtinguts s'han agrupat en dos grups:

- > els camins que actualment poden considerar-se com a **aptes**
- > els camins **potencialment aptes** si s'aborden actuacions per condicionar el ferm.

A la vegada, també s'ha identificat els **trams de vies compartides amb vehicles a motor** imprescindibles per assegurar la connexió entre els nuclis. A la majoria de trams identificats hi caldria equipament específic i una gestió destinada a **fer-les prou segures** per als desplaçaments quotidians d'usuaris de bicicleta. És a dir, en referim a un ús no esportiu de la bicicleta i per part d'un ventall molt més ampli d'usuaris, que pot incloure des d'infants a gent gran.

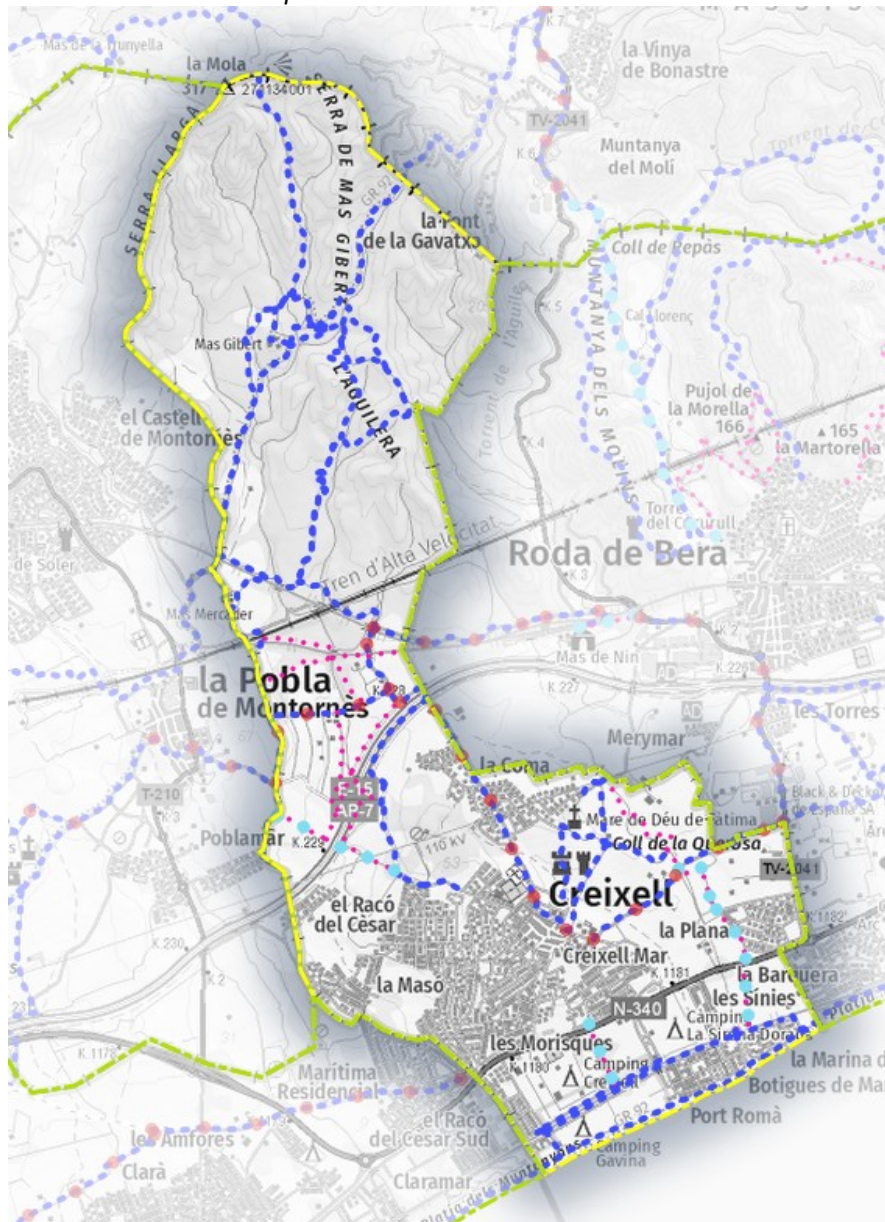
En general es proposen mesures destinades a limitar o pacificar el trànsit de vehicles a motor, tal com permetre només el trànsit de veïns i propietaris, o la instal·lació d'obstacles que obliguin a reduir la velocitat. En altres casos, l'opció passa directament per projectar la construcció de carrils segregats. Aquests trams apareixen al mapa sota la categoria '**Trams de vies a adequar per una mobilitat segura**'.

En el cas de Creixell, la major part dels camins per a la mobilitat obligada se situen a la part més planera del terme. Els camins i connexions identificades són:

- > Connexió amb **Roda de Berà** pel camí de la Carrerada
- > Connexió amb **Torredembarra** pel camí del Molí o de la Riera de Gaià a Creixell, que connecta amb el camí del Camp de la Bóta i amb el nucli urbà.
- > Connexió **amb la Pobla de Montornès** pel camí de Valls, que surt en direcció nord

La major part dels camins triats han estat asfaltats. Si bé no sembla que presentin una alta freqüència de trànsit, sí s'ha pogut constatar una elevada velocitat dels vehicles que hi circulen. El fet que siguin camins amb un ferm en bon estat i amples, faciliten el trànsit motoritzat no només dels veïns i propietaris de finques sinó també de població local que fan drecera i eviten la carretera. En aquests camins es proposen les següents actuacions:

- > **Restricció del trànsit motoritzat excepte veïns i propietaris** de finques, donat que l'accés entre nuclis urbans es pot realitzar fàcilment per les carreteres existents.
- > **Instal·lació d'esquenes d'ase** o coixins berlinesos, especialment en corbes o trams de poca visibilitat, que redueixin la velocitat elevada dels vehicles.
- > **Senyalització per advertir de l'ús compartit dels camins**, indicant la separació mínima respecte del ciclista i limitant la velocitat.



#### Xarxa de mobilitat proposada

— Camins i vies aptes

#### Actuacions i potencialitat

● Camins i vies potencialment aptes

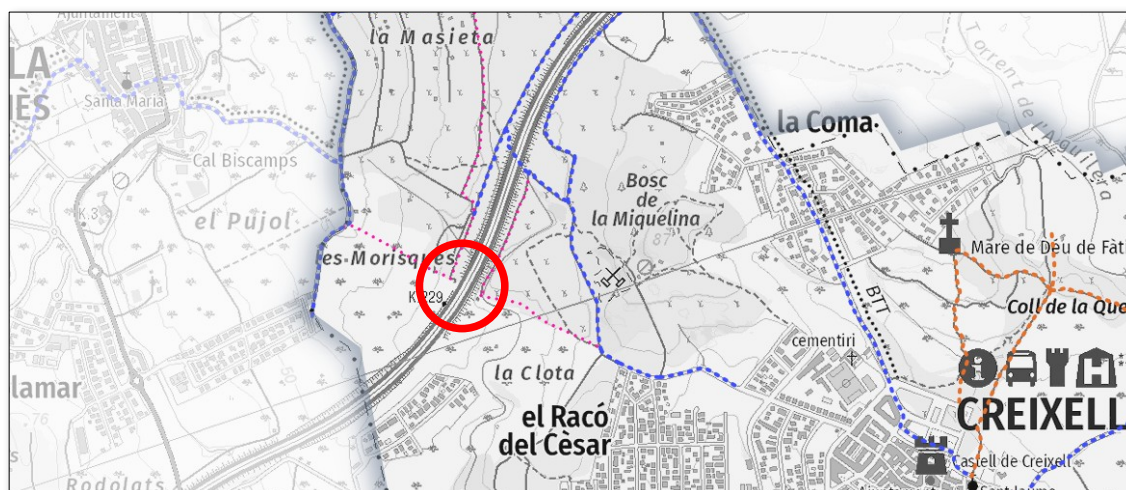
● Trams a adequar per a una mobilitat segura

*Camins al servei de la mobilitat obligada no motoritzada*

D'altra banda, cal fer esment de l'**antic camí entre Creixell i la Pobla de Montornès**, que consta en l'inventari de camins municipal. Constitueix l'enllaç més directe entre els dos municipis i el traçat més idoni per a facilitar la mobilitat obligada. Ara bé, en bona part està en desús i no és transitable. A més, s'ha detectat un punt crític, el pas de l'AP-7, que ha tallat completament la connexió. Considerem que es tracta d'un camí amb un gran potencial per la mobilitat obligada (i la lúdica també) entre els dos municipis. Per aquesta raó es proposen les següents actuacions:

- > Fer la **recerca** sobre el terreny per estudiar la possible recuperació de l'antic camí de Creixell a la Pobla de Montornès.
- > Iniciar els **tràmits per reclamar** al titular de l'autopista AP-7, l'Estat espanyol, la **construcció d'un pas elevat** apte únicament pel pas de vianants i ciclistes que permeti restituir així, la connectivitat perduda.

És evident que no es tracta d'una obra menor i pot resultar difícil justificar la despesa. Tanmateix, en el context europeu cada vegada són més freqüents infraestructures com aquestes al servei de les mobilitats alternatives a la motoritzada. Per aquesta raó, hem considerat oportú que el present estudi reflecteixi la possibilitat de futur de recuperar la connectivitat perduda amb la construcció de l'autopista. D'aconseguir-ho, caldria llavors adequar el traçat del camí per a la mobilitat obligada respectant la seva estructura de marges i plataforma, així com restringir el trànsit a l'ús no motoritzat i senyalitzar-lo adequadament.



*Camí de Creixell a la Pobla de Montornès, amb el punt crític sense connexió sobre la AP-7*

Pel que fa a la **connexió del nucli amb la façana marítima**, l'inventari de camins municipal recull el camí públic del Torrent de la Murtra, del qual es poden distingir dues parts:

- > El tram des del camí de la Carrerada i en direcció al mar, que actualment es troba parcialment sota la vegetació i que constitueix un enllaç potencial de mobilitat obligada molt important.
- > El tram nord, també engolit per la vegetació, i que pot permetre la mobilitat lúdica entre camps de conreu i l'enllaç amb els camins de l'entorn de l'ermita de la Mare de Déu de Fàtima.

Es tracta d'un camí amb una elevada importància tant per la mobilitat obligada com la lúdica. Es proposen les següents actuacions:

- > **Recerca** sobre el terreny i **recuperació del camí** del Torrent de la Murtra en tota la seva longitud, així com la seva adequació per a la mobilitat obligada i lúdica respectant la seva estructura de marges i plataforma.
- > **Restricció del trànsit excepte els veïns i propietaris** de finques, donat que la connexió motoritzada entre el nucli i la façana marítima es pot realitzar fàcilment per les carreteres i vials urbans existents.
- > **Senyalització del camí en els dos extrems** i **senyalització de circulació compartida** en el tram urbà de la urbanització La Plana.

*Connexió del nucli antic de Creixell amb la façana marítima i la platja*

