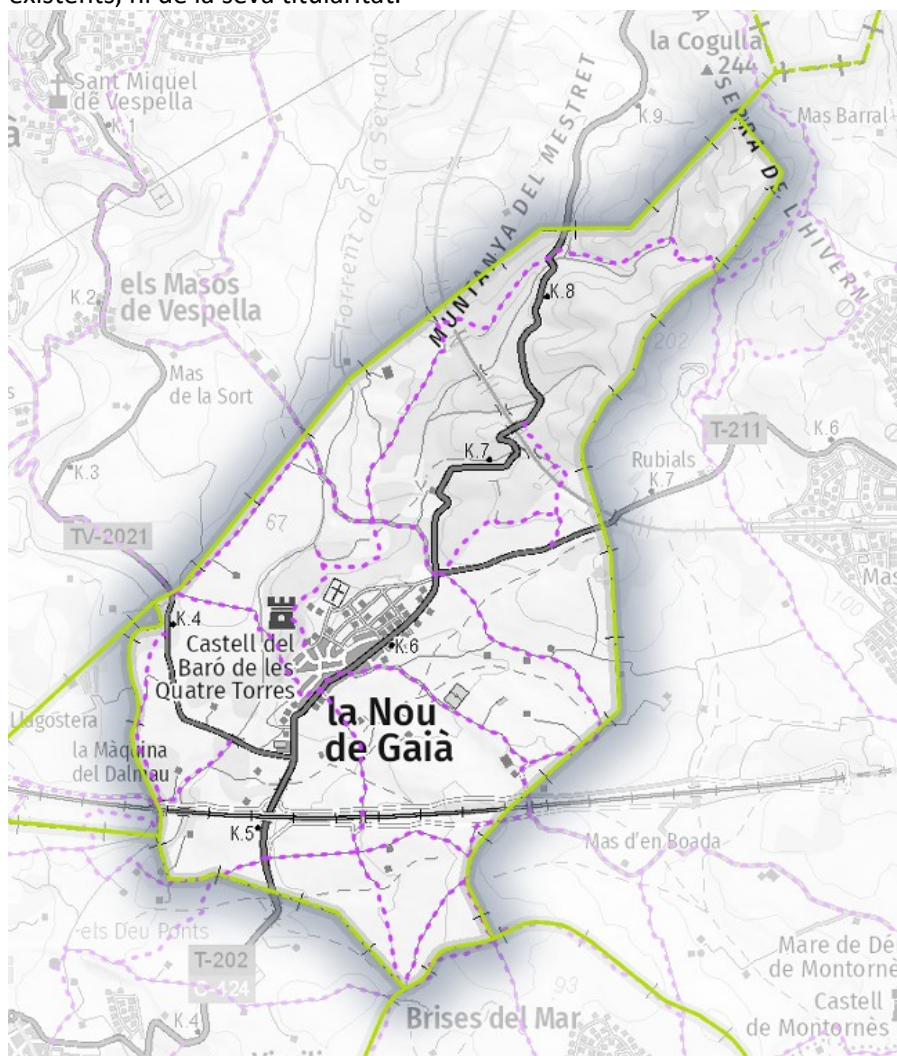


La Nou de Gaià

A hores d'ara, el municipi de La Nou de Gaià no compta encara amb un inventari municipal de camins. Aquest fet dificulta conèixer amb exactitud quins són els camins públics del terme. En el plànol següent es mostra la xarxa de camins d'acord amb la cartografia i informació facilitada pel Consell Comarcal del Tarragonès. És important tenir en compte que es tracta d'una representació indicativa dels camins del terme i no una mostra precisa dels camins existents, ni de la seva titularitat.



Xarxa de camins d'acord amb la cartografia facilitada pel Consell Comarcal del Tarragonès

Considerant la manca d'un inventari de camins municipal, tot i les limitacions del present estudi, s'ha realitzat una recerca bàsica dels camins a partir de les minutes municipals, el cadastre i les fotografies aèries del 1956 (el conegut com a "vol americà") per tal de disposar d'una visió més acurada de la xarxa de camins públics del municipi.

El treball de camp dut a terme ha permès constatar la pervivència d'una part molt interessant l'antiga xarxa de camins tradicionals, amb diferents tipologies. Així, s'ha observat que la major part de l'antic entramat de camins de carro no està pavimentat, tret d'alguns trams propers al poble o dels camins principals. Tot i que dominen les pistes i camins fressats, s'han detectat diversos camins de ferradura com el camí de la Cogulla o el petit entramat de camins de la muntanya del Foll, que poden ser d'especial interès per a la proposta de recorreguts de descoberta del terme i una mobilitat lúdica.

1. Proposta de xarxa de camins per a la mobilitat lenta a senyalitzar

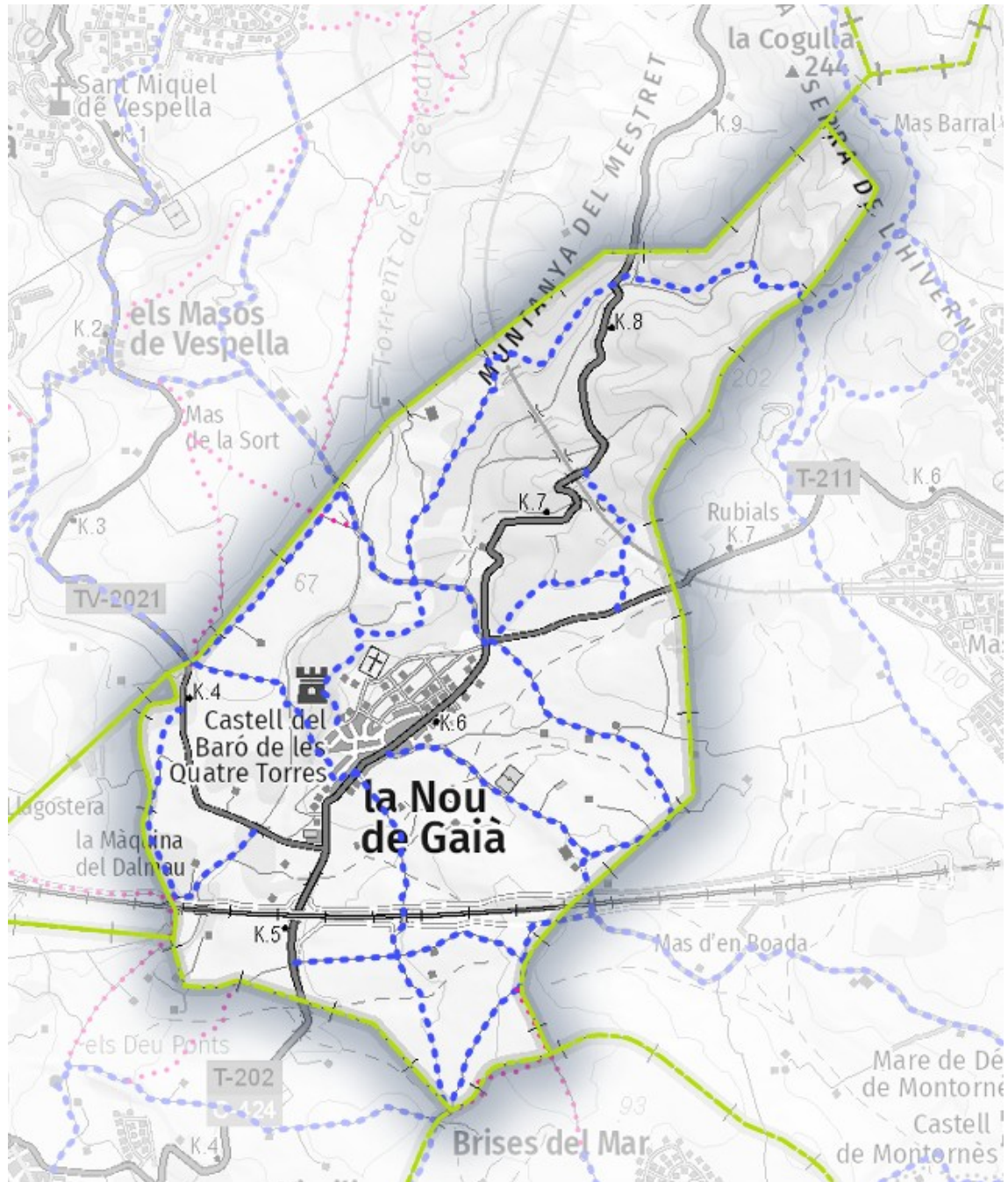
L'enfoc i limitacions del present estudi no permetien una anàlisi en profunditat de cada municipi, però sí una diagnosi substancial en l'àmbit municipal, tot contemplant a la vegada el conjunt comarcal. Com a resultat de la recerca efectuada, el mapa que es presenta a continuació recull la proposta bàsica de **xarxa municipal de camins a senyalitzar per a la mobilitat lenta**. La proposta sorgeix de la integració dels camins que hem constatat que mostren un clar interès per a **la mobilitat lúdica**, amb els camins identificats que poden resultar útils per donar resposta a les necessitats de **mobilitat obligada** o quotidiana de la població.

Constitueix un punt de partida a partir del qual prendre decisions i dur a terme actuacions. Es tracta d'una formulació oberta que vol servir d'orientació i ajuda als tècnics i responsables municipals i que necessàriament haurà d'evolucionar i adaptar-se a les necessitats que vagin sorgint en matèria de mobilitat.

La categoria de **Camins a investigar** recull camins que s'han detectat durant la recerca documental i que no s'han pogut recórrer durant el treball de camp. Són camins que no formen part de cap proposta de ruta i dels quals s'hauria de confirmar la seva titularitat i inscriure en el registre de béns municipals. En molts casos es tracta de camins amb un potencial interès patrimonial i històric que cal valorar en el cas de dissenyar futures propostes d'itineraris. A més, de vegades, a aquest interès cultural s'hi poden sumar funcions per a la mobilitat quotidiana.

Pel que fa a la **senyalització**, tal com s'explica en l'apartat específic dedicat a aquesta qüestió, resulta imprescindible adoptar el concepte de senyalització de camins en xarxa, en comptes del model de marcatge d'itineraris. Val a dir que el model de senyalització de camins en xarxa permet i fins i tot facilita la senyalització específica d'itineraris. Aquest és el model adoptat per la Generalitat de Catalunya i el *Manual de senyalització de camins i itineraris de Catalunya* constitueix el document de referència.

Proposta de xarxa municipal de camins a senyalitzar per a la mobilitat lenta



Xarxa de mobilitat proposada

- Proposta de xarxa de camins a senyalitzar
- Camins a investigar

2. Criteris utilitzats per a la tria de camins que han de constituir la xarxa bàsica de mobilitat lenta

En primer lloc s'han considerat els principals camins que faciliten, tant a peu com en bicicleta, el gaudi i la descoberta del terme i que permeten l'accés al patrimoni més rellevant.

D'altra banda, **els itineraris específicament senyalitzats i promoguts per cada municipi**, han estat objecte d'una valoració des del punt de vista dels seus potencials usuaris i de la idoneïtat de les vies triades. En la majoria dels casos, els camins que segueixen aquests itineraris han estat incorporats al conjunt de la xarxa de camins per a la mobilitat lenta a senyalitzar. Les excepcions i les raons que les motiven, així com el conjunt de les valoracions s'exposen en l'apartat específicament dedicat als itineraris.

Per a la selecció d'aquests camins s'ha tingut en compte tant les **pràctiques lúdiques dels veïns** (passejades, aplecs, etc.), com els **interessos que poden mostrar visitants i turistes** pels valors del municipi. També s'ha contemplat el valor patrimonial que presenten determinats camins tradicionals o trams específics. A la vegada, sempre que ha estat possible, s'han identificat els **camins que permeten connectar amb els nuclis veïns**, com a mínim a peu.

En el cas de la Nou de Gaià, hi destaquen especialment el camí de la Cogulla i els camins de la Muntanya del Foll que permet enllaçar amb la Serra de l'Hivern, i que poden ser d'especial interès per a la descoberta interpretativa del terme. Cal destacar també el camí de la Partió, limítrof amb els termes de la Pobla de Montornès i Altafulla, del qual se'n troba el traçat sense equívoc però que està totalment engolit per la vegetació. Es considera adient també investigar el torrent de la Nou des del límit sud-oest del terme, ja que s'intueix una funció de connector que s'ha de confirmar. Pel que fa a la connexió amb els nuclis veïns es realitza per diferents camins de carro, en part pavimentats.

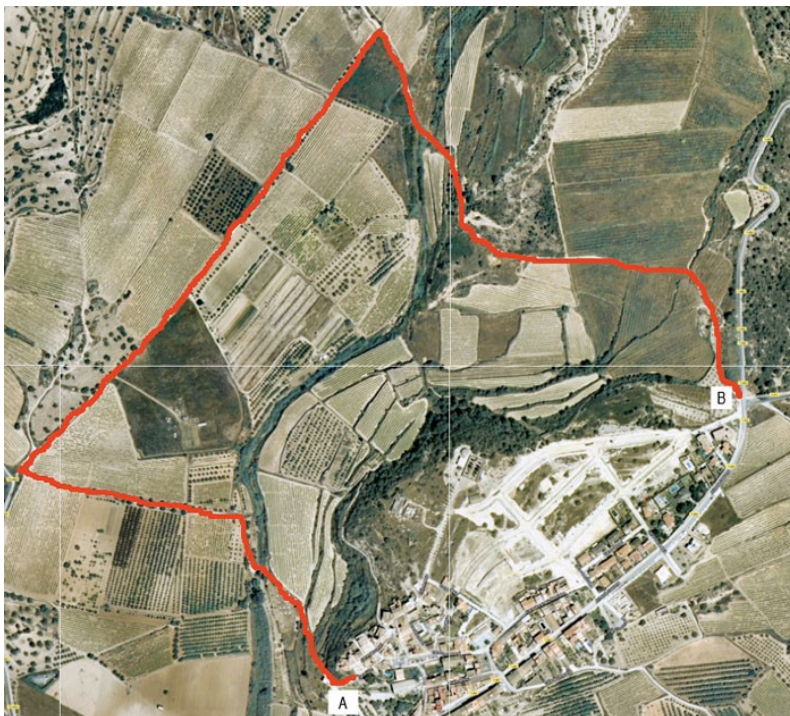
D'altra banda, també s'han inclòs els camins susceptibles d'acomplir funcions de **mobilitat obligada** i quotidiana. Aquest aspecte es desenvolupa més endavant en un apartat específic.

3. Valoració dels itineraris municipals existents

El municipi la Nou de Gaià compta amb dues propostes de passejades tal i com es descriuen a la seva web, que transcorren per la part oest i sud del terme. Es tracta de l'itinerari del camí de la Sitgeta i el del camí de les Fontanilles.



Itinerari del camí de la Sitgeta



Itinerari del camí de les Fontanilles

Són dos recorreguts circulars que permeten descobrir l'entorn agrícola del poble i que compten amb un panell d'inici de recorregut. El text que apareix a la web és merament descriptiu de l'itinerari, sense aportar informació interpretativa.

Per altra banda, s'ha constatat l'existència de diferents camins d'interès per a la mobilitat lúdica a la part nord del terme i que també es podrien potenciar amb la proposta de routes de descoberta.

4. Camins d'interès per la mobilitat obligada

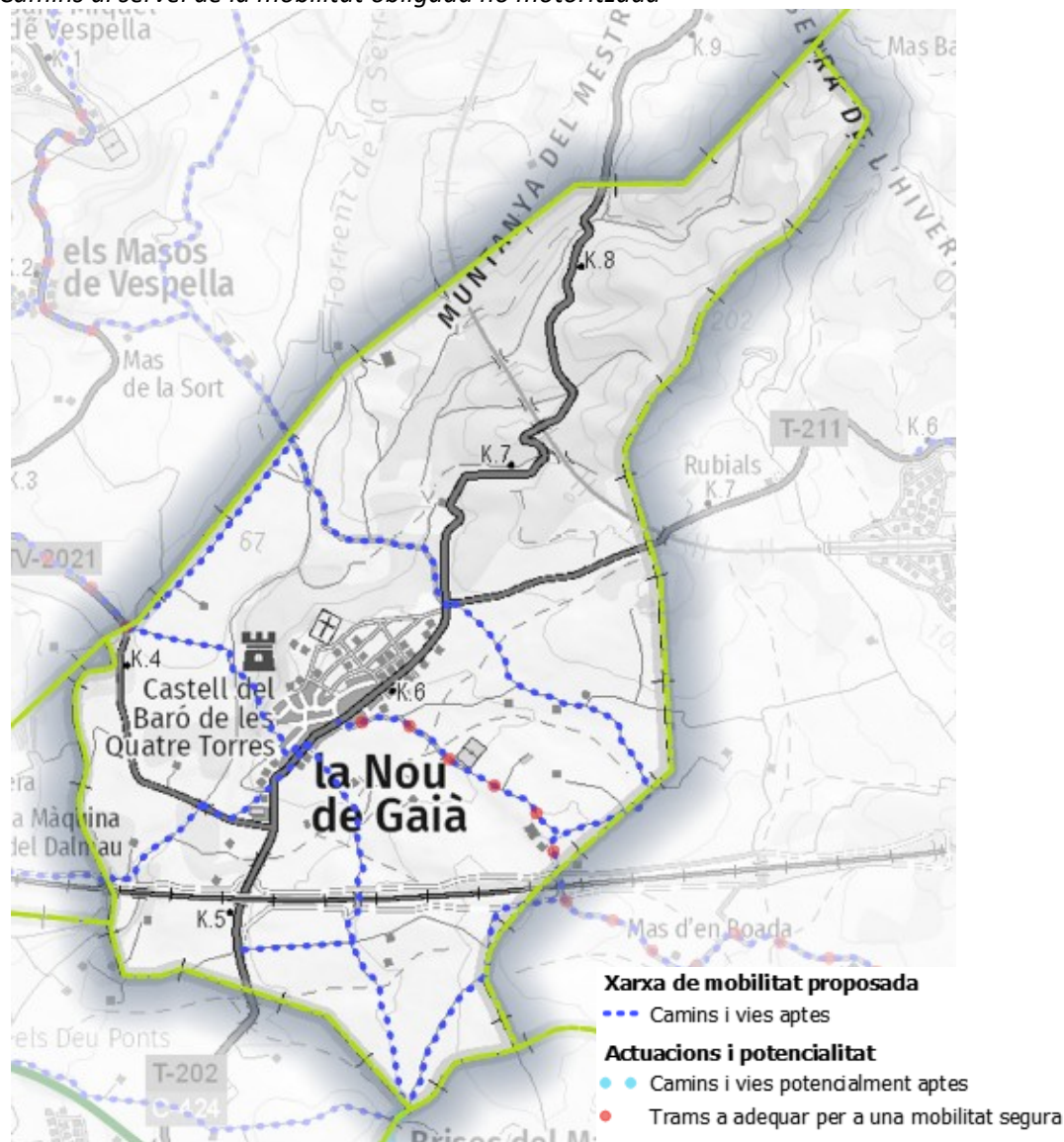
Facilitar la mobilitat no motoritzada per a trajectes de **mobilitat obligada o quotidiana** és un aspecte que anirà guanyant rellevància en el context actual de canvis forçats per l'emergència climàtica i la crisi de combustibles, tal com ha estat explicat en apartats precedents. Els canvis d'hàbits en la mobilitat de la població suposa també un canvi de percepció sobre el territori, és a dir, sobre la manera d'entendre l'entorn. És, de fet, una de les maneres més eficients de promoure canvis de valors i de mentalitat. A la vegada, constitueix una oportunitat per al municipi i la comarca de projectar una imatge d'avantguarda pel que fa a les dinàmiques d'adaptació als reptes plantejats en matèria ambiental i de mobilitat.

El present estudi s'ha centrat en la **connexió entre poblacions** i ha procurat identificar quins dels camins existents poden complir la funció de vies aptes per a mobilitats en bicicleta, de manera segura i sense dificultats rellevants. Els resultats obtinguts s'han agrupat en dos grups:

- > Els camins que actualment poden considerar-se com a **aptes**
- > Els camins **potencialment aptes** si s'aborden actuacions per condicionar el ferm.

A la vegada, també s'ha identificat els **trams de vies compartides amb vehicles a motor** imprescindibles per assegurar la connexió entre els nuclis. A la majoria de trams identificats hi caldria equipament específic i una gestió destinada a **fer-les prou segures** per als desplaçaments quotidians d'usuaris de bicicleta. És a dir, en referim a un ús no esportiu de la bicicleta i per part d'un ventall molt més ampli d'usuaris, que pot incloure des d'infants a gent gran.

En general es proposen mesures destinades a limitar o pacificar el trànsit de vehicles a motor, tal com permetre només el trànsit de veïns i propietaris, o la instal·lació d'obstacles que obliguin a reduir la velocitat. En altres casos, l'opció passa directament per projectar la construcció de carrils segregats. Aquests trams apareixen al mapa sota la categoria '**Trams de vies a adequar per una mobilitat segura**'.

Camins al servei de la mobilitat obligada no motoritzada

A la Nou de Gaià, la connexió amb els nuclis veïns per a una mobilitat obligada es realitza a través dels següents camins:

- > Amb **els Masos de Vespella** a través del camí de carro, en general en bon estat.
- > Amb **la Riera de Gaià** pel camí vell, en bona part de terra.

Tots ells són camins en la major part de terra que permeten la comunicació del nucli urbà amb els nuclis veïns. Les seves característiques actuals, en que mantenen la secció del camí de carro, sense ampliacions que facilitin el trànsit motoritzat a velocitats elevades o bé el fet que siguin de terra i amb una secció més reduïda, fa que la majoria d'ells també siguin aptes per a la mobilitat lúdica.

En canvi, la connexió segura per a la mobilitat obligada amb **la Poble de Montornès** no és possible actualment, ja que el camí s'ha ampliat en secció i s'ha asfaltat, i els vehicles hi circulen a una velocitat alta. S'hi proposa la **instal·lació d'esquenes d'ase** o coixins berlinesos, concretament abans i després del tram on el camí travessa la carretera, que redueixin la velocitat elevada dels vehicles i la **senyalització per advertir de l'ús compartit de la infraestructura i senyalització** limitant la velocitat.