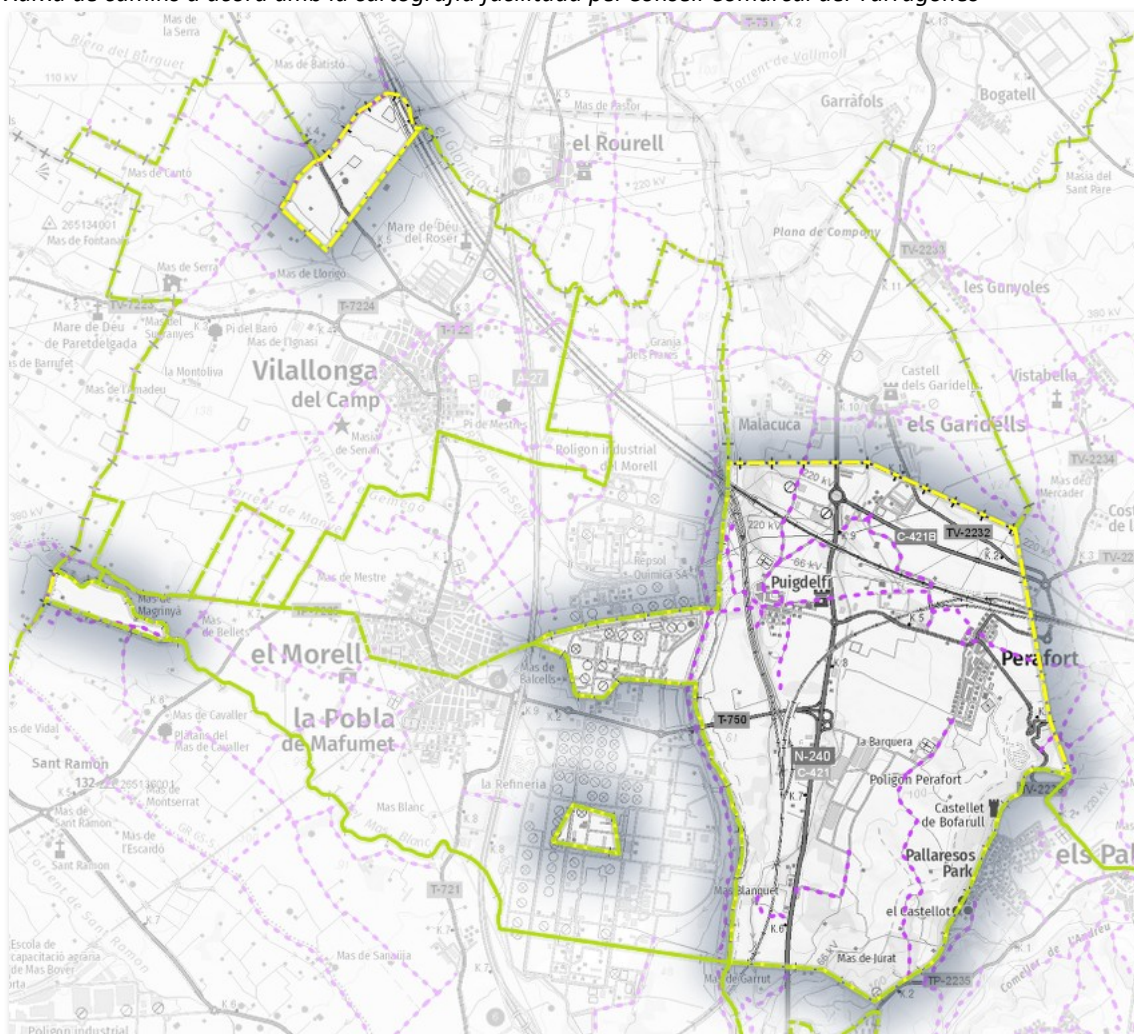


Perafort

A hores d'ara, el municipi de la Perafort no compta encara amb un inventari municipal de camins. Aquest fet dificulta conèixer amb exactitud quins són els camins públics del terme. En el plànol següent es mostra la xarxa de camins d'acord amb la cartografia i informació facilitada pel Consell Comarcal del Tarragonès. És important tenir en compte que es tracta d'una representació indicativa dels camins del terme i no una mostra precisa dels camins existents, ni de la seva titularitat.

Xarxa de camins d'acord amb la cartografia facilitada pel Consell Comarcal del Tarragonès



Considerant la manca d'un inventari de camins municipal, tot i les limitacions del present estudi, s'ha realitzat una recerca bàsica dels camins a partir de les minuts municipals, el cadastre i les fotografies aèries del 1956 (el conegut com a "vol americà") per tal de disposar d'una visió més acurada de la xarxa de camins públics del municipi.

El treball de camp dut a terme ha permès constatar que una part de l'entramat de camins històrics ha quedat parcialment esborrada bé per infraestructures, bé pel desús, com poden

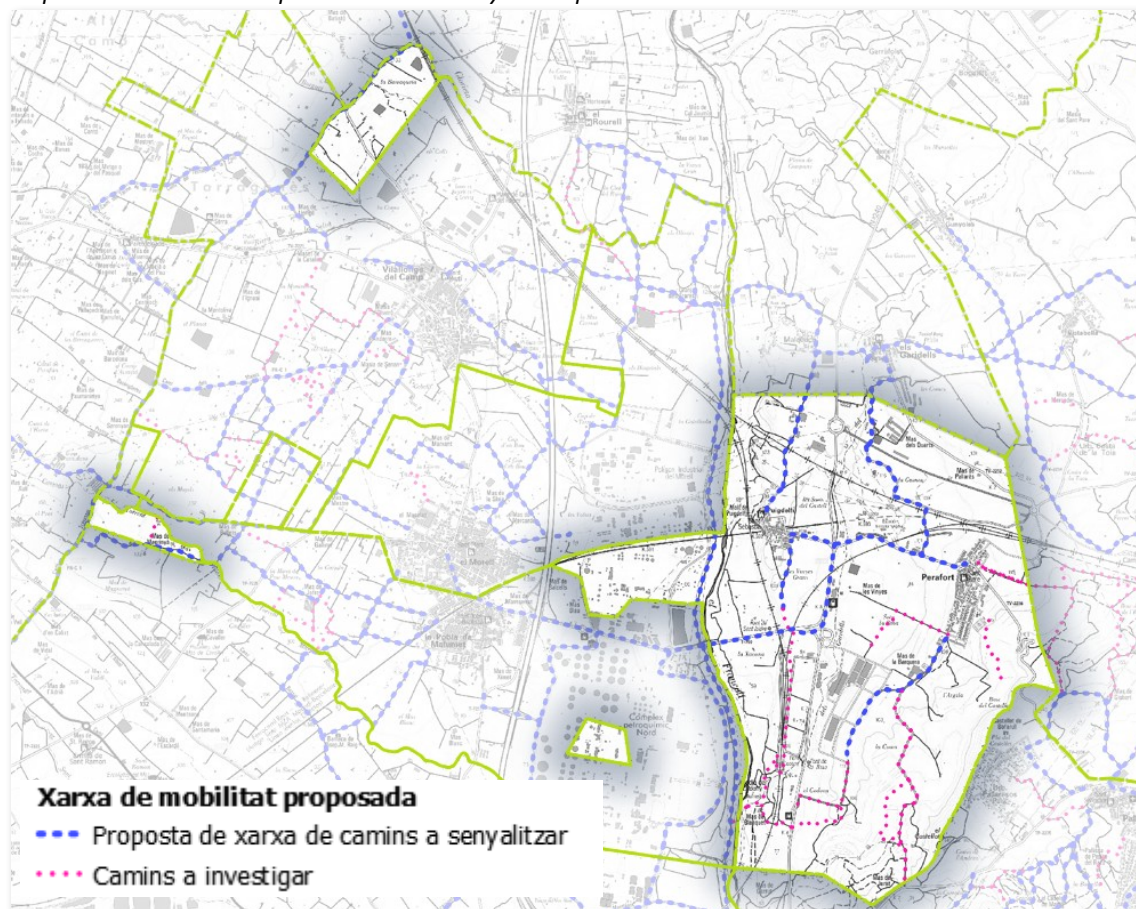
ser el camí vell de Tarragona a Valls o el camí vell dels Pallaresos. Així, s'han detectat trams de camins que actualment no són transitables, però que poden ser de vital interès per a la mobilitat entre nuclis o amb l'estació del TAV.

1 Proposta de xarxa de camins per a la mobilitat lenta a senyalitzar

L'enfoc i limitacions del present estudi no permetien una anàlisi en profunditat de cada municipi, però sí una diagnosi substancial en l'àmbit municipal, tot contemplant a la vegada el conjunt comarcal. Com a resultat de la recerca efectuada, el mapa que es presenta a continuació recull la proposta bàsica de **xarxa municipal de camins a senyalitzar per a la mobilitat lenta**. La proposta sorgeix de la integració dels camins que hem constatat que mostren un clar interès per a **la mobilitat lúdica**, amb els camins identificats que poden resultar útils per donar resposta a les necessitats de **mobilitat obligada** o quotidiana de la població. Constitueix un punt de partida a partir del qual prendre decisions i dur a terme actuacions. Es tracta d'una formulació oberta que vol servir d'orientació i ajuda als tècnics i responsables municipals i que necessàriament haurà d'evolucionar i adaptar-se a les necessitats que vagin sorgint en matèria de mobilitat.

La categoria de **Camins a investigar** recull camins que s'han detectat durant la recerca documental i que no s'han pogut recórrer durant el treball de camp. Són camins que no formen part de cap proposta de ruta i dels quals s'hauria de confirmar la seva titularitat i inscriure en el registre de béns municipals. En molts casos es tracta de camins amb un potencial interès patrimonial i històric que cal valorar en el cas de dissenyar futures propostes d'itineraris. A més, de vegades, a aquest interès cultural s'hi poden sumar funcions per a la mobilitat quotidiana.

Pel que fa a la **senyalització**, tal com s'explica en l'apartat específic dedicat a aquesta qüestió, resulta imprescindible adoptar el concepte de senyalització de camins en xarxa, en comptes del model de marcatge d'itineraris. Val a dir que el model de senyalització de camins en xarxa permet i fins i tot facilita la senyalització específica d'itineraris. Aquest és el model adoptat per la Generalitat de Catalunya i el *Manual de senyalització de camins i itineraris de Catalunya* constitueix el document de referència.

Proposta de xarxa municipal de camins a senyalitzar per a la mobilitat lenta

2 Criteris utilitzats per a la tria de camins que han de constituir la xarxa bàsica de mobilitat lenta

En primer lloc, s'han considerat els principals camins que faciliten, tant a peu com en bicicleta, el gaudi i la descoberta del terme i que permeten l'accés al patrimoni més rellevant.

D'altra banda, **els itineraris específicament senyalitzats i promoguts per cada municipi**, han estat objecte d'una valoració des del punt de vista dels seus potencials usuaris i de la idoneïtat de les vies triades. En la majoria dels casos, els camins que segueixen aquests itineraris han estat incorporats al conjunt de la xarxa de camins per a la mobilitat lenta a senyalitzar. Les excepcions i les raons que les motiven, així com el conjunt de les valoracions s'exposen en l'apartat específicament dedicat als itineraris.

Per a la selecció d'aquests camins s'ha tingut en compte tant les **pràctiques lúdiques dels veïns** (passejades, aplecs, etc.), com els **interessos que poden mostrar visitants i turistes** pels valors del municipi. També s'ha contemplat el valor patrimonial que presenten determinats camins tradicionals o trams específics. A la vegada, sempre que ha estat possible, s'han identificat els **camins que permeten connectar amb els nuclis veïns**, com a mínim a peu.

En el cas de Perafort cal destacar que a la meitat sud del terme, els camins del mas de Blanquet, mas de Jurat i el camí de les Comes que poden ser d'interès per a la descoberta interpretativa del mosaic agroforestal que perviu en aquest part del terme. En el cas de la

connexió amb els nuclis veïns o amb el nucli de Puigdelfí, les infraestructures que s'han anat construint han esborrat i fragmentat els camins tradicionals. A hores d'ara, les carreteres constitueixen l'única opció —no segura— per a una mobilitat lenta. Per altra banda, s'han detectat camins tradicionals en desús com la connexió del nucli amb l'estació del TAV.

Els camins susceptibles d'acomplir funcions de **mobilitat obligada** i quotidiana han estat tractats de manera específica en un proper apartat.

3 Valoració dels itineraris municipals existents

El municipi de Perafort compta amb un parc de salut i un itinerari saludable amb codis QR d'acord amb la informació localitzada a internet. Això no obstant, ni des de la pàgina web de l'ajuntament ni des del Consell Comarcal del Tarragonès es pot descarregar la ruta, motiu pel qual no s'ha pogut valorar.

Per altra banda, cal destacar la meitat sud del terme, on els camins del mas de Blanquet, el mas de Jurat i el de les Comes permeten la descoberta del mosaic agroforestal, motiu pel qual seria interessant comprovar la seva titularitat pública i estudiar el disseny d'algun itinerari.

4 Camins d'interès per la mobilitat obligada

Facilitar la mobilitat no motoritzada per a trajectes de **mobilitat obligada o quotidiana** és un aspecte que anirà guanyant rellevància en el context actual de canvis forçats per l'emergència climàtica i la crisi de combustibles, tal com ha estat explicat en apartats precedents. Els canvis d'hàbits en la mobilitat de la població suposa també un canvi de percepció sobre el territori, és a dir, sobre la manera d'entendre l'entorn. És, de fet, una de les maneres més eficients de promoure canvis de valors i de mentalitat. A la vegada, constitueix una oportunitat per al municipi i la comarca de projectar una imatge d'avantguarda pel que fa a les dinàmiques d'adaptació als reptes plantejats en matèria ambiental i de mobilitat.

El present estudi s'ha centrat en la **connexió entre poblacions** i ha procurat identificar quins dels camins existents poden complir la funció de vies aptes per a mobilitats en bicicleta, de manera segura i sense dificultats rellevants. Els resultats obtinguts s'han agrupat en dos grups:

- > Els camins que actualment poden considerar-se com a **aptes**
- > Els camins **potencialment aptes** si s'aborden actuacions per condicionar el ferm.

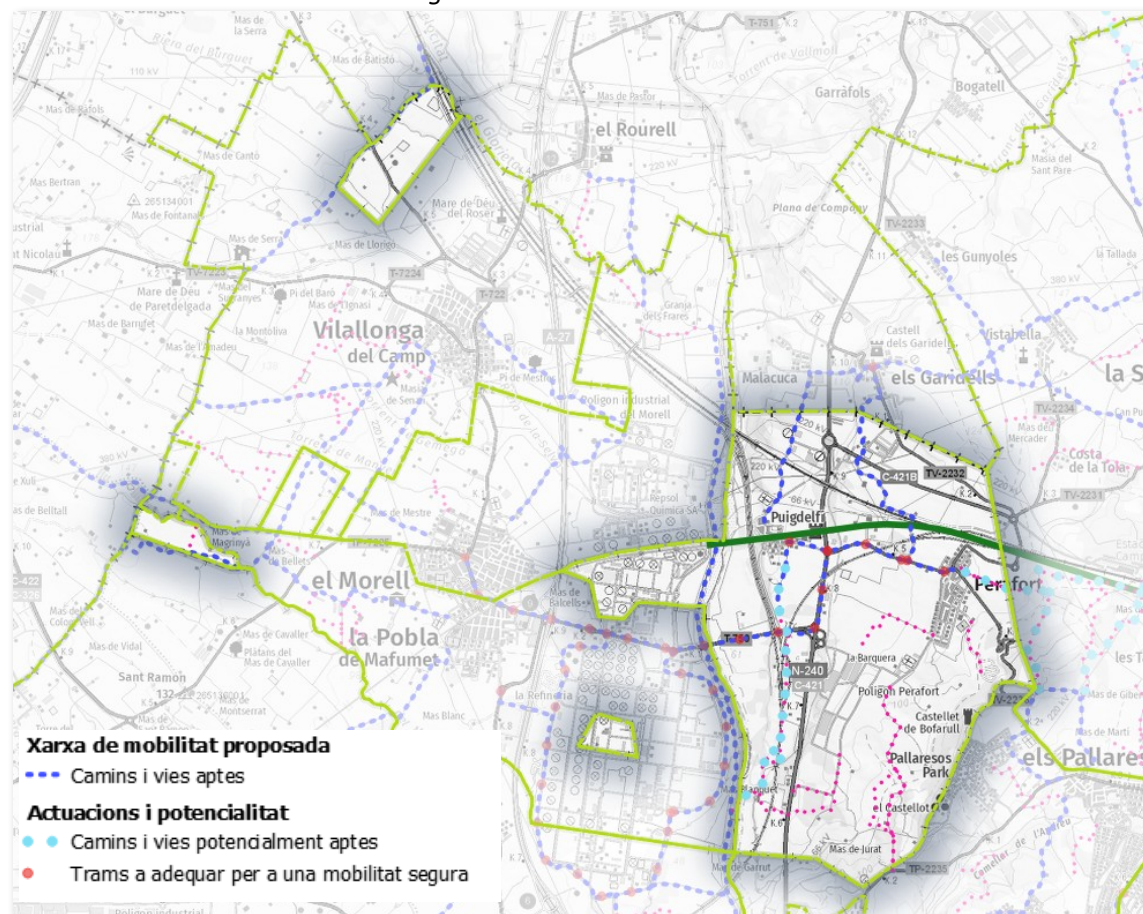
A la vegada, també s'ha identificat els **trams de vies compartides amb vehicles de motor** imprescindibles per assegurar la connexió entre els nuclis. A la majoria de trams identificats hi caldria equipament específic i una gestió destinada a **fer-les prou segures** per als desplaçaments quotidians d'usuaris de bicicleta. És a dir, en referim a un ús no esportiu de la bicicleta i per part d'un ventall molt més ampli d'usuaris, que pot incloure des d'infants a gent gran.

En general es proposen mesures destinades a limitar o pacificar el trànsit de vehicles de motor, tal com permetre només el trànsit de veïns i propietaris, o la instal·lació d'obstacles que obliguin a reduir la velocitat. En altres casos, l'opció passa directament per projectar la construcció de carrils segregats. Aquests trams apareixen al mapa sota la categoria '**Trams de vies a adequar per una mobilitat segura**'.

En el cas de Perafort, la fragmentació del territori per diferents infraestructures ha esborrat parcialment l'entramat dels camins històrics que unien els pobles. Així, les connexions identificades són:

- > Connexió de **Puigdelí amb els Garidells** pel camí vell de Valls.
- > Connexió de **Perafort amb Puigdelí**, a hores d'ara només es pot realitzar a través de la carretera, que s'hauria d'adaptar a una mobilitat segura amb la creació de carrils bici protegits.
- > Connexió de **Perafort amb els Garidells**, pel camí de Vespella. El primer transcorre per carretera, raó per la qual caldria adaptar-la per fer-la segura.
- > Connexió de **Perafort amb els Pallaresos**, avui dia només possible a la part baixa en arribar als Pallaresos, per mas de Gibert. La meitat més propera al nucli de Perafort forma un entramat de camins de ferradura o camins en desús que s'han d'investigar, recuperar i adequar per a permetre la mobilitat obligada entre els nuclis de població.
- > Connexió amb el **polígon petroquímic**, actualment només possible per carretera i no hi ha alternativa segura. Per altra banda, existeix el traçat del camí vell de Tarragona en part practicable que permetria l'enllaç amb el mas de Blanquet i el polígon. Seria un traçat òptim per a la mobilitat obligada, en el que s'hauria de dur a terme la recuperació del traçat sud i també l'habilitació d'un pas al riu Francolí, amb un gual inundable i pilones de formigó.

Camins al servei de la mobilitat obligada no motoritzada



En resum, s'ha detectat que facilitar la mobilitat obligada al terme i la connexió amb els nuclis veïns requereix:

- > L'adaptació per a una mobilitat segura de les carreteres que uneixen els nuclis de Perafort i Puigdelfí amb la creació de carrils bicis protegits.
- > L'estudi i adequació del camí vell de Tarragona i del camí de l'estació per a permetre l'enllaç per a una mobilitat no motoritzada.

Tenint en compte, per una banda, la importància de l'accés a l'estació del TAV i per l'altra, la gran afluència de treballadors del complex industrial, es proposa invertir en la creació d'infraestructures que tindrien un important impacte en la mobilitat diària tant dels nuclis de Perafort i Puigdelfí, com del polígon i dels pobles veïns.

Per últim, cal tenir present l'existència de la línia de tren en desús entre Roda de Barà i el polígon petroquímic, més de 20 km d'infraestructura abandonada però amb una plataforma ben delimitada i un traçat molt interessant per a la mobilitat lenta no motoritzada. Convertida en via verda permetria la connectivitat entre els diferents nuclis de població del Tarragonès amb una alta densitat d'habitants i de viatges diaris.