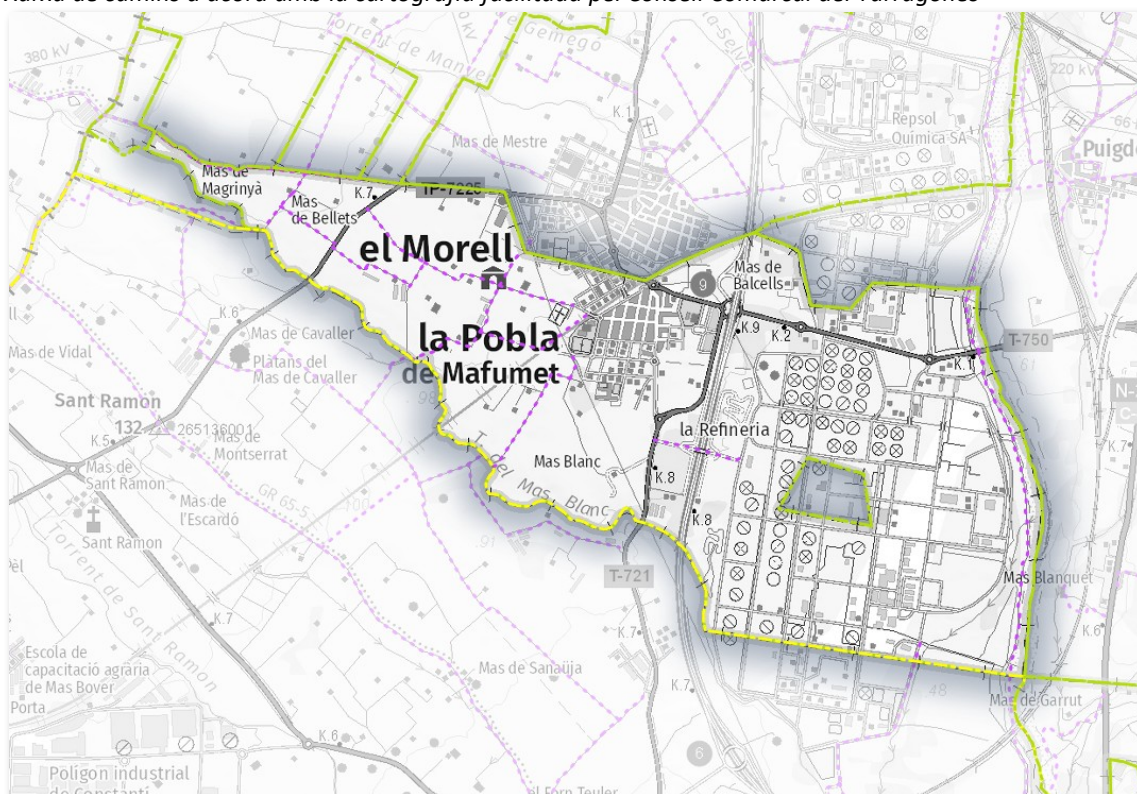


La Poble de Mafumet

A hores d'ara, el municipi de la Poble de Mafumet no compta encara amb un inventari municipal de camins. Aquest fet dificulta conèixer amb exactitud quins són els camins públics del terme. En el plànol següent es mostra la xarxa de camins d'acord amb la cartografia i informació facilitada pel Consell Comarcal del Tarragonès. És important tenir en compte que es tracta d'una representació indicativa dels camins del terme i no una mostra precisa dels camins existents, ni de la seva titularitat.

Xarxa de camins d'acord amb la cartografia facilitada pel Consell Comarcal del Tarragonès



Considerant la manca d'un inventari de camins municipal, tot i les limitacions del present estudi, s'ha realitzat una recerca bàsica dels camins a partir de les minutes municipals, el cadastre i les fotografies aèries del 1956 (el conegut com a "vol americà") per tal de disposar d'una visió més acurada de la xarxa de camins públics del municipi.

El treball de camp dut a terme ha permès constatar la pervivència d'una part de l'antiga xarxa de camins tradicionals, parcialment pavimentats, especialment en la meitat oest del terme, ja que tota la meitat est està ocupada pel polígon petroquímic. Això no obstant, entre el polígon i el riu s'hi detecten dos traçats longitudinals de camins que permeten la connexió amb nuclis veïns.

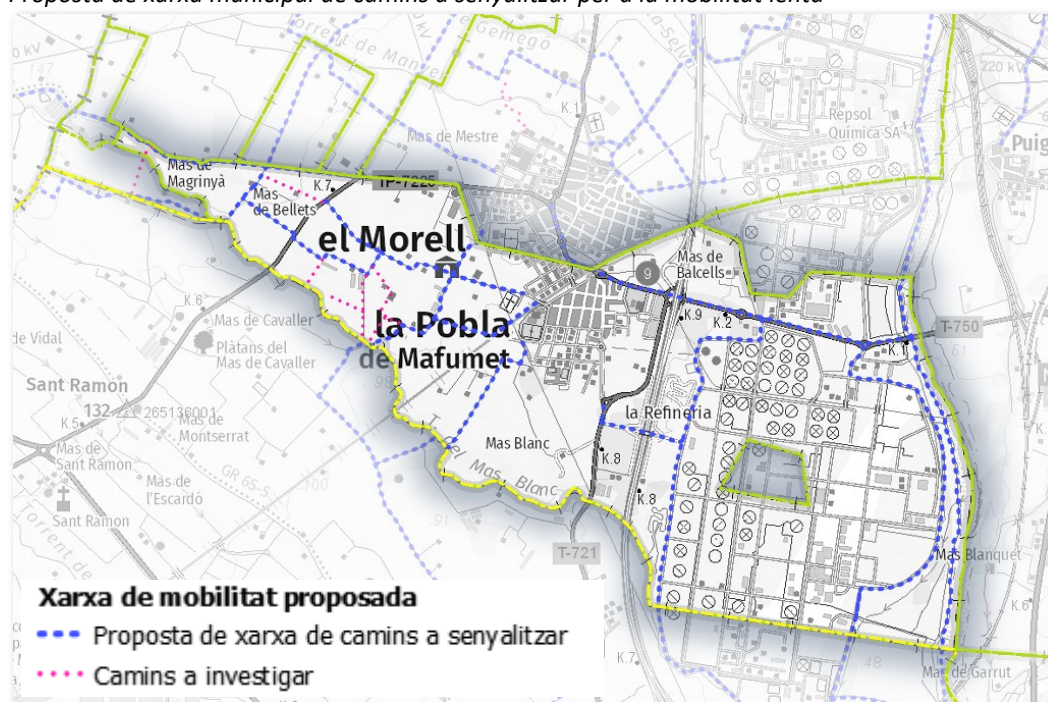
1 Proposta de xarxa de camins per a la mobilitat lenta a senyalitzar

L'enfoc i limitacions del present estudi no permetien una anàlisi en profunditat de cada municipi, però sí una diagnosi substancial en l'àmbit municipal, tot contemplant a la vegada el conjunt comarcal. Com a resultat de la recerca efectuada, el mapa que es presenta a continuació recull la proposta bàsica de **xarxa municipal de camins a senyalitzar per a la mobilitat lenta**. La proposta sorgeix de la integració dels camins que hem constatat que mostren un clar interès per a la **mobilitat lúdica**, amb els camins identificats que poden resultar útils per donar resposta a les necessitats de **mobilitat obligada** o quotidiana de la població. Constitueix un punt de partida a partir del qual prendre decisions i dur a terme actuacions. Es tracta d'una formulació oberta que vol servir d'orientació i ajuda als tècnics i responsables municipals i que necessàriament haurà d'evolucionar i adaptar-se a les necessitats que vagin sorgint en matèria de mobilitat.

La categoria de **Camins a investigar** recull camins que s'han detectat durant la recerca documental i que no s'han pogut recórrer durant el treball de camp. Són camins que no formen part de cap proposta de ruta i dels quals s'hauria de confirmar la seva titularitat i inscriure en el registre de béns municipals. En molts casos es tracta de camins amb un potencial interès patrimonial i històric que cal valorar en el cas de dissenyar futures propostes d'itineraris. A més, de vegades, a aquest interès cultural s'hi poden sumar funcions per a la mobilitat quotidiana.

Pel que fa a la **senyalització**, tal com s'explica en l'apartat específic dedicat a aquesta qüestió, resulta imprescindible adoptar el concepte de senyalització de camins en xarxa, en comptes del model de marcatge d'itineraris. Val a dir que el model de senyalització de camins en xarxa permet i fins i tot facilita la senyalització específica d'itineraris. Aquest és el model adoptat per la Generalitat de Catalunya i el *Manual de senyalització de camins i itineraris de Catalunya* constitueix el document de referència.

Proposta de xarxa municipal de camins a senyalitzar per a la mobilitat lenta



2 Criteris utilitzats per a la tria de camins que han de constituir la xarxa bàsica de mobilitat lenta

En primer lloc, s'han considerat els principals camins que faciliten, tant a peu com en bicicleta, el gaudi i la descoberta del terme i que permeten l'accés al patrimoni més rellevant.

D'altra banda, **els itineraris específicament senyalitzats i promoguts per cada municipi**, han estat objecte d'una valoració des del punt de vista dels seus potencials usuaris i de la idoneïtat de les vies triades. En la majoria dels casos, els camins que segueixen aquests itineraris han estat incorporats al conjunt de la xarxa de camins per a la mobilitat lenta a senyalitzar. Les excepcions i les raons que les motiven, així com el conjunt de les valoracions s'exposen en l'apartat específicament dedicat als itineraris.

Per a la selecció d'aquests camins s'ha tingut en compte tant les **pràctiques lúdiques dels veïns** (passejades, aplecs, etc.), com els **interessos que poden mostrar visitants i turistes** pels valors del municipi. També s'ha contemplat el valor patrimonial que presenten determinats camins tradicionals o trams específics. A la vegada, sempre que ha estat possible, s'han identificat els **camins que permeten connectar amb els nuclis veïns**, com a mínim a peu.

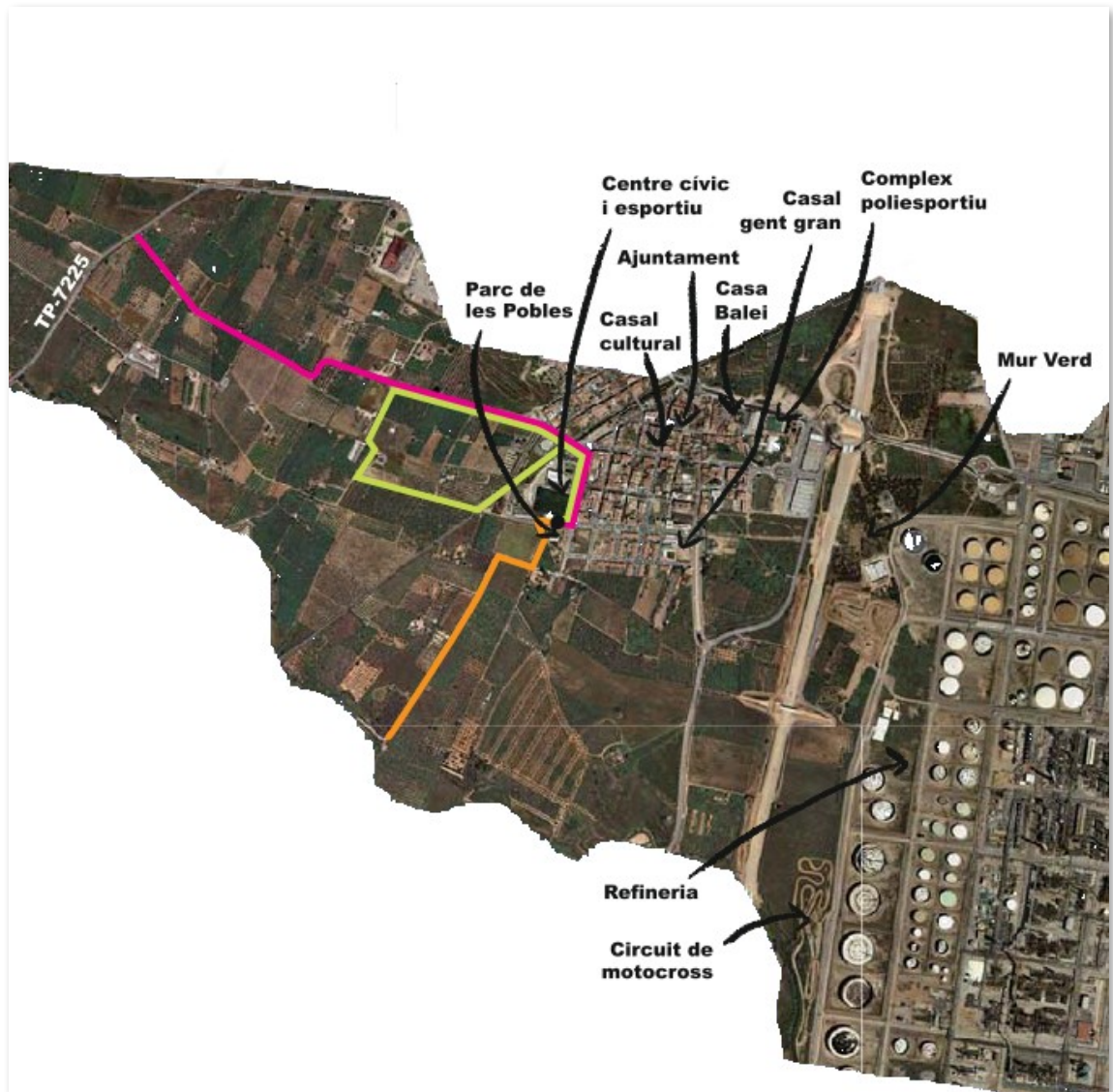
En el cas de la Pobla de Mafumet cal destacar l'entorn agrícola de la meitat oest del terme, on l'entramat d'antics camins de carro parcialment pavimentats permet no només l'enllaç amb els nuclis veïns sinó també la descoberta i les passejades entre camps d'avellaners. Tots ells són camins en part pavimentats que han mantingut la secció estreta i això dificulta que els vehicles hi passin a una velocitat elevada. Per altra banda, l'existència del camí de circumval·lació del polígon i el traçat paral·lel al riu Francolí permet l'enllaç tant amb el polígon com amb altres nuclis com pot ser la ciutat de Tarragona.

D'altra banda, també s'han inclòs els camins susceptibles d'acomplir funcions de **mobilitat obligada** i quotidiana. Aquest aspecte es desenvolupa més endavant en un apartat específic.

3 Valoració dels itineraris municipals existents

El municipi de la Pobla de Mafumet compta amb 3 itineraris, concentrats a la meitat oest del terme:

- > **Ruta del camí vell de Reus (ruta rosa):** ruta lineal des del poble fins a carretera TP-7225 resseguint l'antic camí que enllaçava amb Reus.
- > **Ruta del camí de les Serres (ruta verda):** ruta circular per la zona agrícola de la partida de les Serres
- > **Ruta del camí del Bassal (ruta taronja):** ruta lineal fins al límit de terme que transcorre per l'entramat agrícola de la part sud-oest.

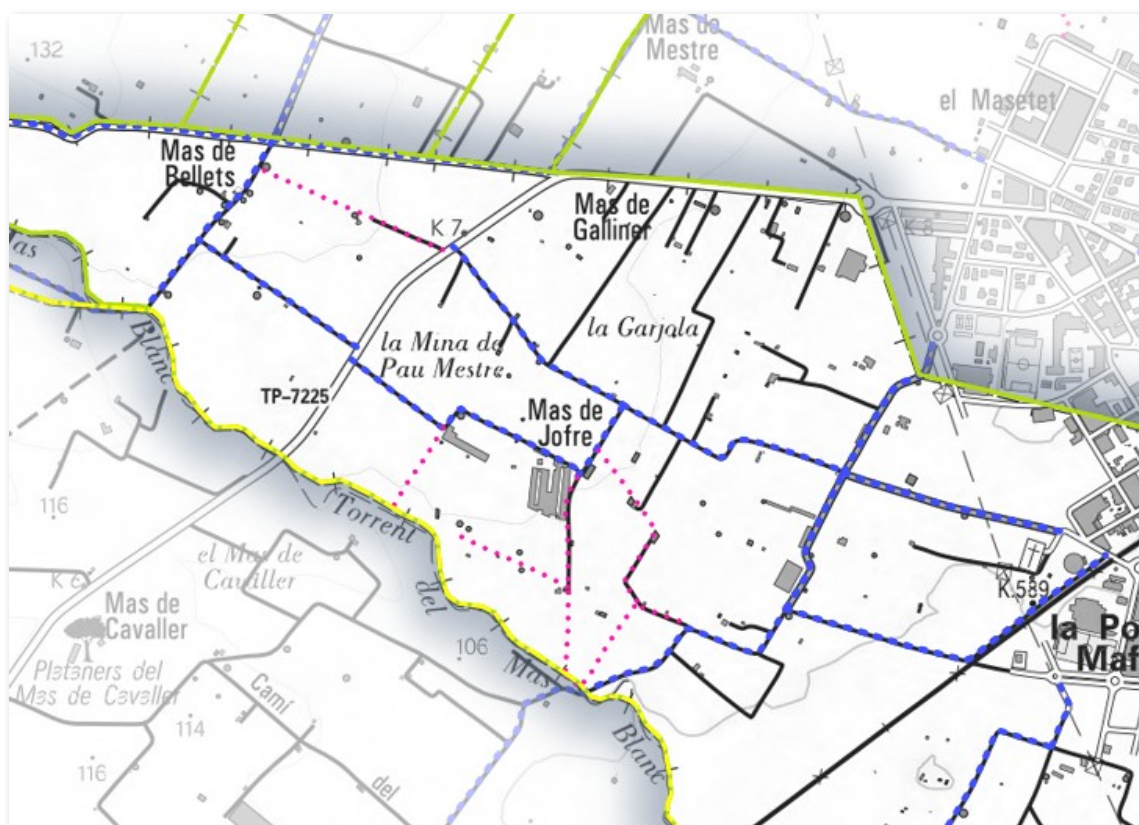


Font: Ajuntament de la Pobla de Mafumet

Es tracta d'itineraris que estan senyalitzats sobre el terreny amb banderoles iguals i sense informació direccional. Només en alguns casos s'indica el nom del camí, fet que contribueix a la confusió de l'usuari que no conegui el territori o no tingui la informació adient sobre els recorreguts.



Per altra banda, s'ha detectat tot un entramat de camins presumiblement públics en l'entorn del mas de Jofre vinculat al patrimoni hidràulic de les mines d'aigua. Podria ser un indret d'interès on proposar una ruta interpretativa de descoberta relacionada amb aquest tema, de cabdal importància en aquest fèrtil territori agrícola.



4 Camins d'interès per la mobilitat obligada

Facilitar la mobilitat no motoritzada per a trajectes de **mobilitat obligada o quotidiana** és un aspecte que anirà guanyant rellevància en el context actual de canvis forçats per l'emergència climàtica i la crisi de combustibles, tal com ha estat explicat en apartats precedents. Els canvis d'hàbits en la mobilitat de la població suposa també un canvi de percepció sobre el territori, és a dir, sobre la manera d'entendre l'entorn. És, de fet, una de les maneres més eficients de promoure canvis de valors i de mentalitat. A la vegada, constitueix una oportunitat per al municipi i la comarca de projectar una imatge d'avantguarda pel que fa a les dinàmiques d'adaptació als reptes plantejats en matèria ambiental i de mobilitat.

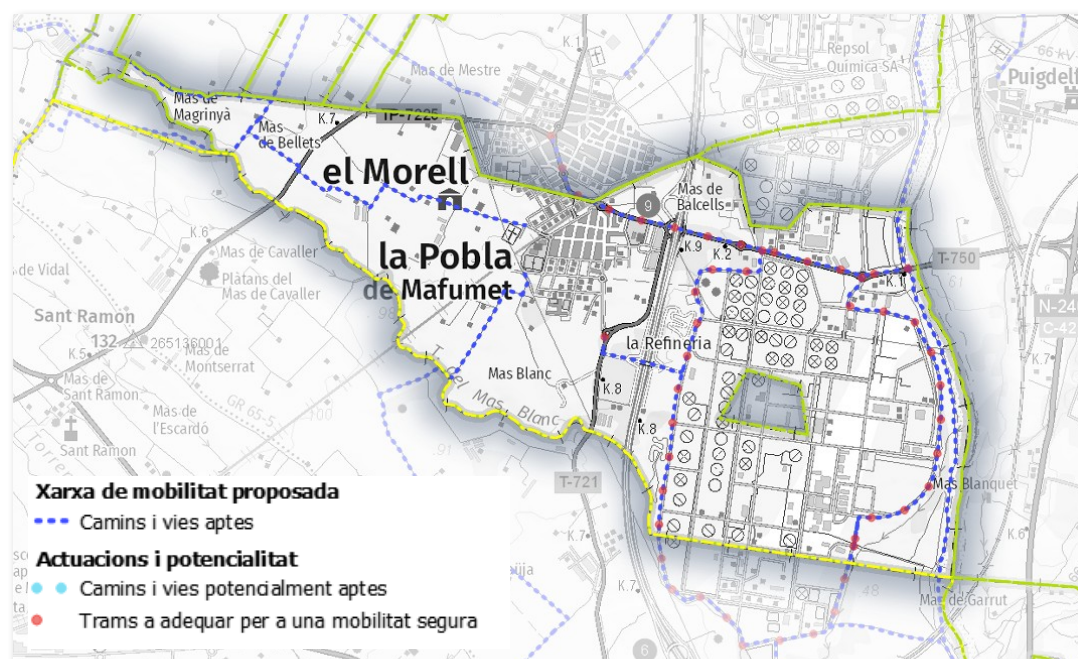
El present estudi s'ha centrat en la **connexió entre poblacions** i ha procurat identificar quins dels camins existents poden complir la funció de vies aptes per a mobilitats en bicicleta, de manera segura i sense dificultats rellevants. Els resultats obtinguts s'han agrupat en dos grups:

- > Els camins que actualment poden considerar-se com a **aptes**
- > Els camins **potencialment aptes** si s'aborden actuacions per condicionar el ferm.

A la vegada, també s'ha identificat els **trams de vies compartides amb vehicles de motor** imprescindibles per assegurar la connexió entre els nuclis. A la majoria de trams identificats hi caldria equipament específic i una gestió destinada a **fer-les prou segures** per als desplaçaments quotidians d'usuaris de bicicleta. És a dir, en referim a un ús no esportiu i per part d'un ventall molt més ampli d'usuaris, que pot incloure des d'infants a gent gran.

En general es proposen mesures destinades a limitar o pacificar el trànsit de vehicles de motor, tal com permetre només el trànsit de veïns i propietaris, o la instal·lació d'obstacles que obliguin a reduir la velocitat. En altres casos, l'opció passa directament per projectar la construcció de carrils segregats. Aquests trams apareixen al mapa sota la categoria '**Trams de vies a adequar per a una mobilitat segura**'.

Camins al servei de la mobilitat obligada no motoritzada



En el cas de la Pobla de Mafumet, la major part dels camins per a la mobilitat obligada són antics camins de carro majoritàriament pavimentats, però que mantenen la secció tradicional del camí carreter. A més de les connexions internes del municipi, pel que fa a poblacions dels municipis veïns, les connexions identificades són:

- > Connexió amb **Vilallonga del Camp** pel camí vell de Reus i el camí dels Majols.
- > Connexió amb **la Selva del Camp** pel camí vell de Reus, que enllaça amb el camí de la Selva.
- > Connexió amb **Constantí** pel camí vell de Reus i el camí del Bassal, tot i que l'arribada a Constantí es veu impossibilitada actualment per la configuració de la carretera d'accés al poble.

L'enllaç amb el nucli veí del **Morell** es realitza per la mateixa trama urbana, ja que els dos municipis estan units.

Pel que fa a la **connexió del nucli amb el polígon petroquímic**, a part de l'enllaç possible amb la part nord pel camí de la granja dels Frares, cal subratllar que resulta de vital importància construir un carril bici segur en els dos sentits de circulació, per la carretera T-750 que el divideix pel mig i hi permet l'accés.

Per altra banda, el camí que circumval·la tot el polígon industrial, en part asfaltat, té una secció molt àmplia i en alguns trams amb una part diferenciada que facilita habilitar un carril bici segur i protegit a banda i banda del vial. Tenint en compte el gran nombre de treballadors del complex industrial, un vial segregat per al trànsit de bicicletes afavoriria, sens dubte, canvis en la mobilitat diària, tant del polígon com dels pobles veïns (la Pobla de Mafumet, Morell, Constantí, la Canonja i Tarragona, fonamentalment).

